

(様式3)

会議の開催結果について

1 会議名	河内長野市学校保健会
2 開催日時	平成29年9月25日(月) 13:30~
3 開催場所	河内長野市役所 3階 301会議室
4 会議の概要	①平成29年度定期健康診断の結果報告等 ②平成29年度定期健康診断の状況報告等 (環境衛生検査結果の報告含む) ③平成29年度学校保健会研修会について ④2学期以降の学校保健行事について ⑤その他
5 公開・非公開の別 (理由)	公開 (一部個人情報を扱う時には非公開)
6 傍聴人数	0 人
7 問い合わせ先	(担当課名) 子ども未来部 教育指導課 (内線 747)
8 その他	・河内長野市学校保健会研究会日程(予定) 日時 平成29年12月21日(木) 午後2時~ 場所 市役所802大会議室 演題 湿潤療法について・・・講演と実技指導 講師 福田小児科医院長

*同一の会議が1週間以内に複数回開催された場合は、まとめて記入できるものとする。

平成29年度 第1回河内長野市学校保健会 次第

平成29年9月25日(月) 13:30～

河内長野市役所 3階 301会議室

1. 委嘱状交付
2. 教育長挨拶
3. 委員紹介と事務局紹介
4. 会長・副会長の選出
5. 議題
 - ①平成29年度定期健康診断の結果報告
 - ②平成29年度定期健康診断の状況報告等
 - ③平成29年度の学校保健会研修会について
 - ④2学期以降の学校保健行事について
 - ⑤その他

○河内長野市学校保健会要綱

平成6年7月13日
教委要綱第1号

(趣旨)

第1条 この要綱は、河内長野市附属機関設置条例(平成24年河内長野市条例第35号)第2条の規定により設置する河内長野市学校保健会(以下「保健会」という。)の組織、運営その他必要な事項を定める。

(組織)

第2条 保健会は、委員15名以内とし、その委員は、次の各号に掲げる者のうちから教育委員会が任命し、又は委嘱する。

- (1) 河内長野市立小学校、中学校及び幼稚園の校園長、教頭、保健主事並びに養護教諭
- (2) 市医師会、市歯科医師会及び市薬剤師会の構成員
- (3) 大阪府富田林保健所代表

2 委員の任期は1年とし、再任を妨げない。

3 補欠の委員の任期は、前任者の残任期間とする。

(会長及び副会長)

第3条 保健会に、会長及び副会長各1名を置く。

2 会長及び副会長は、委員の互選により定める。

(任務)

第4条 会長は、本会を代表し、会務を総理する。

2 副会長は、会長を補佐し、会長に事故あるときはその職務を代行し、保健会の運営その他の会務を掌理する。

(会議)

第5条 保健会の会議は、年2回会長が招集し、会長がその議長となる。ただし、必要に応じ、臨時に開くことができる。

(部会)

第6条 保健会に、必要に応じて、学校園長部会、学校医部会、学校歯科医部会、学校薬剤師部会、保健主事部会、養護教諭部会及び専門部会を置くことができる。

2 部会の運営に必要な事項は、各部会ごとに別に定める。

3 部会には部会長を置き、部会長は部会の会務を掌理し、部会における審議の状況及び結果を保健会に報告する。

(関係者の出席)

第7条 会長又は部会長は、会議の進行のため必要があると認めるときは、保護者、地域保健関係者又は学識経験者の出席を求め、その意見を聴くことができる。

(庶務)

第8条 保健会の庶務は、教育委員会事務局子ども未来部教育指導課において行う。

(委任)

第9条 この要綱に定めるもののほか、保健会の運営に関し必要な事項は、会長が定める。

附 則

この要綱は、公布の日から施行する。

附 則(平成7年9月29日教委要綱第2号)

この要綱は、平成7年10月1日から施行する。

附 則(平成10年6月3日教委要綱第1号)

この要綱は、平成10年7月1日から施行する。

附 則(平成13年3月30日教委要綱第1号抄)

(施行期日)

1 この要綱は、平成13年4月1日から施行する。

附 則(平成16年3月31日教委要綱第2号)

この要綱は、平成16年4月1日から施行する。

附 則(平成18年3月30日教委要綱第1号)

この要綱は、平成18年4月1日から施行する。

附 則(平成22年3月31日教委要綱第1号)
この要綱は、平成22年4月1日から施行する。

附 則(平成24年12月28日教委要綱第1号)
この要綱は、公布の日から施行する。

附 則(平成28年3月30日教委要綱第1号)
この要綱は、平成28年4月1日から施行する。

平成29年度 河内長野市学校保健会委員名簿

(敬称略・順不同)

	氏 名	委 員 役 職
	委員 坂本 健二	河内長野市立天見小学校 校長 (市教研保健主事部会世話役)
	委員 中林 才治	河内長野市医師会 会長
	委員 古谷 昌義	河内長野市歯科医師会 副会長
	委員 築瀬 裕彦	河内長野市薬剤師会 会長
5	委員 宮園 将哉	大阪府富田林保健所所長
	委員 泉谷 徳男	河内長野市医師会 副会長
	委員 飯谷 秀美	河内長野市医師会 理事
	委員 牧野 仁志	河内長野市歯科医師会 学校歯科医会団体長
	委員 成山 嘉二	河内長野市薬剤師会 副会長
10	委員 西田 哲	河内長野市立三日市小学校 校長 (市教研養護教諭部会世話役)
	委員 角田 雅彦	河内長野市立三日市幼稚園長
	委員 奥野めぐみ	河内長野市立南花台中学校教諭 (市教研保健主事部会中学校部長)
	委員 黒田 智子	河内長野市立長野小学校教諭 (市教研保健主事部会小学校部長)
	委員 藤村 博子	河内長野市立東中学校 養護教諭 (市教研養護教諭部会中学校部長)
15	委員 川端 直子	河内長野市立楠小学校 養護教諭 (市教研養護教諭部会小学校部長)
教育委員会事務局		子ども未来部 教育指導課 (担当:石黒)

平成29年度 第1回河内長野市学校保健会 (報告)

- 日 時 平成29年9月25日(月)午後1時30分～午後3時20分
○場 所 3階 301会議室
○委員の欠席 宮園委員、角田委員
○事務局出席 教育長・森本理事・坂本課長・石黒

- 1、委嘱状交付 教育長より手渡し
- 2、教育長挨拶
- 3、委員紹介 自己紹介
- 4、事務局紹介
- 5、会長・副会長選出 会長：坂本委員(天見小学校校長)
副会長：中林委員(医師会会長)

6、議題

○定期健康診断結果報告

- ・定期健康診断の心臓・尿・結核・肥満について結果報告(資料1～4参照)

○各部会より

- ・【医】平時に児童生徒及び教職員の麻しん罹患歴・ワクチン接種歴の把握が必要(医師会資料)
- ・【歯】CO、GOの取り組みが必要(資料5)
- ・【養・医】児童生徒全員の個々の成長曲線を作成→医師会判読
- ・【歯】口腔崩壊→決まった定義はないが、むし歯が多く食べ物をうまく噛めない状態
- ・【歯】DMF 歯数を減らすには、支援学級の子のリスクをどれだけ下げられるかも重要
- ・【歯】密度の高い保健指導ができるようチームで取り組む必要あり
- ・【養】検診後、家庭通知を保護者に見せていないケースあり、また、子ども任せにしている家庭あり。夏の懇談で再度保護者通知する。
- ・【養】医療費の助成は、ありがたい。受診を勧めやすい。
- ・【養】色覚検査は、中学校では、進路がかかっている。検査した生徒数の1割は、要精検で家庭通知する。そのうち1人か2人の色覚異常者がある。中3になると本人がわかっている場合が多い。
- ・【養】脊柱側弯疑いの通知をした児童で、重大な病気が発見され、手術予定のケースあり。
- ・【養】肥満度の高い子どもの指導が難しい。
- ・【養】肥満度の集計は、長年やっているが、肥満率は、下がる傾向にあるのか?
→ほとんど変化なし
- ・【薬】H29年度プール水の検査は、異常なし。(1校の再検査含む)
- ・【薬】飲料水の留意事項
子どもの減少で水の使用が少ないため、貯水槽の水が循環しにくく、休み明けは、水を大量に出してから使うこと。
ウォータークーラーは、水が長時間滞留する。水の入れ替わりに時間がかかる。
現在、学校での設置はない。

○H29年度学校保健会研修会について

- ・歯科医師会担当

日時 H29年12月21日(木) 午後2時～4時

場所 802 大会議室

講師：福田弥一郎 演題：「湿潤療法について」 講演と実技

○2 学期以降の学校保健行事

- ・秋季尿検査(対象：市立幼稚園児、小学生、中学生)
- ・就学時健康診断 小学校 13 校を会場として 10/27 開始(対象：H30 年 4 月小学校に入学児)
- ・秋分の歯科衛生指導開始
- ・飲料水検査、照度検査、空気検査(検査者：学校薬剤師および検査機関)

○その他

- ・【事】9月議会で学校保健に係わる質問2つあったことの報告

質問1 口腔崩壊について、本市は、どの程度か？

質問2 近見視力検査の導入について

本市では、スクリーニングできる体制にあるのか？

理由：近くをみる視力低下で黒板の字は、見えているが 30cm の文字が見えにくい。ぼやけて見えることが、普通とっており、字を間違え、学習意欲の低下につながるため

質問1について

市内で H29 年度歯科検診から 10 本以上むし歯のある小学生は、11 名全体の 0.2%
中学生は、1 名全体の 0.04% である。

質問2について

本市医師会眼科代表 Dr と対策の研究を進めていきたいと考えている。

生活習慣の指導を進める。学校はもとより家庭での啓発活動を図っていきたい。

(ゲーム機やスマホを使う時は、時間を決めて使用する等)

- ・【薬】放課後学習教室で実施予定の薬剤師が行うお薬教室について(薬剤師会)
事業の内容の説明不足。事業をやる学校の学校薬剤師さんや市薬剤師会へ早い段階で、説明がほしい。この事業の担当課で対応をお願いします。
- ・【薬】学校薬剤師がおこなう薬物乱用防止教育について(薬剤師会)
中学校で行う薬物乱用防止教育は、他職種(防犯協会・保護会・警察など)と一緒に取り組む方針である。
- ・【事】市の財政が厳しい。8%の削減をいわれている。(事務局)

【医】医師会	【歯】歯科医師会	【薬】薬剤師会
【保】保健主事	【養】養護教諭	【事】事務局

事務局からの資料

- 資料1-1 心臓検診集計（学年別）
- 1-2 心臓検診集計（2次検査所見別 小学校）
- 1-3 心臓検診集計（2次検査所見別 中学校）

- 資料2 春季尿検査成績集計表

- 資料3-1 定期健康診断における結核検診の流れ結核検診実施報告書
- 3-2 結核検診実施報告書

- 資料4-1 学校男女別 30%以上 肥満児童・生徒数（合計）
- 4-2 学校男女別 30%以上 肥満児童・生徒数（男子）
- 4-3 学校男女別 30%以上 肥満児童・生徒数（女子）
- 4-4 肥満度 \geq 1 \times 20%以下と50%以上の者数

- 資料5-1 本市のむし歯の状況
- 5-2 平成28年度大阪府学校歯科医会統計情報（DMF歯数）

- 資料6 成長曲線に関すること

- 資料7 学校保健会副会長および学校保健会研修会担当順

医師会からの資料

- 最近の感染症情報（麻しん等）

薬剤師会からの資料

- 炭酸ガス検査結果表
- 飲料水測定結果一覧表
- プール水測定結果一覧表

河内長野市

平成29年度 心臓検診集計

学年別集計

学 年	全心臓検診対象者						学 校 検 診																		1次検査抽出項目											
	総人数			内、家庭で個人受診 をしている者			対 象 者						2次検査結果内訳						要 管 理						要 追 加						調 査 表	内 科	心 電 図	管 理 者		
							受 検 者			欠 席			異 常 な し		有 所 見		要 管 理		要 追 加		管 理 不 要		C		D		E		C						D	
	合計	男	女	合計	男	女	合計	男	女	男	女	男	女	男	女	男	女	男	女	男	女	男	女	男	女	男	女	男	女	男	女	男	女	男	女	
小学校1年生	84	46	38	7	2	5	75	44	31	2	36	24	7	4	5	2	2	2	1	3			5	2			2	2	54	11	23					
小学校2年生	34	17	17	11	5	6	23	12	11		4	6	8	5	8	5							8	5							12		24			
小学校3年生	24	10	14	9	4	5	15	6	9		2	6	4	1	4	1				2			4	1					1	11		17				
小学校4年生	101	48	53	15	8	7	84	38	46	2	27	33	11	12	9	9	2	3		1			9	9			2	3	69	12	28	21				
小学校5年生	38	22	16	10	7	3	27	14	13	1	4	5	10	8	10	8							10	8					13		28					
小学校6年生	28	15	13	9	6	3	19	9	10		2	1	7	9	6	9	1						6	9			1		2	6	1	24				
小学校小計	309	158	151	61	32	29	243	123	120	3	75	75	47	39	42	34	5	5	1	6			42	34			5	5	126	65	52	114				
中学校1年生	109	61	48	8	4	4	96	55	41	2	3	39	29	10	12	10	10		2	6			10	10			2	79	15	24	23					
中学校2年生	47	21	26	13	4	9	31	15	16	2	1	3	4	12	12	12	12					12	12							8		41				
中学校3年生	40	22	18	6	3	3	34	19	15			5	5	14	10	13	9	1	1					13	9			1	1	12	2	26				
中学校小計	196	104	92	27	11	16	161	89	72	4	4	47	38	36	34	35	31	1	3	6				35	31			1	3	79	35	26	90			
総合計	505	262	243	88	43	45	404	212	192	7	6	122	113	83	73	77	65	6	8	7	6			77	65			6	8	205	100	78	204			

検査機関 医療法人 橘甲会

資料 1-1

河内長野市
中学校

平成29年度 心臓検診集計

2次検査所見別集計

所見名	件数			2次検査結果内訳									要管理						要追加						1次検査抽出項目			
				要管理			要追加			管理不要			C		D		E		C		D		E		調査表	内科	心電図	管理者
	合計	男	女	合計	男	女	合計	男	女	合計	男	女	男	女	男	女	男	女	男	女	男	女						
V1q型(V1V2q型含む)	4	0	4	4		4												4						1		2	3	
V1V2q型の既往歴	1	0	1	1		1												1									1	
左軸偏位	8	5	3	8	5	3												5	3					1	1	1	8	
非特異的ST低下	1	0	1	1		1												1									1	
T波陰性	1	0	1				1		1															1			1	
T波陰性 WPW症候群疑い	1	1	0	1	1													1									1	
I度房室ブロック	1	0	1	1		1												1						1		1	1	
I度房室ブロック 心室期外収縮の既往歴	1	1	0	1	1													1									1	
WPW症候群	2	2	0	2	2													2						1		1	1	
WPW症候群 心室期外収縮	1	0	1	1		1												1									1	
異型WPW症候群	1	0	1	1		1												1									1	
完全右脚ブロック	3	2	1	3	2	1												2	1					1	1	2	2	
上室期外収縮	3	0	3	3		3												3						1	1	1	3	
上室期外収縮 心室期外収縮の既往歴	1	1	0	1	1													1									1	
上室期外収縮 房室解離の既往歴	1	1	0	1	1													1									1	
心室期外収縮	11	6	5	10	6	4	1		1								6	4					1	3		3	9	
心室期外収縮 上室期外収縮の既往歴	1	1	0	1	1													1									1	
期外収縮の既往歴	14	7	7	14	7	7												7	7					6			13	
房室解離	1	1	0	1	1													1									1	
房室解離の既往歴	2	2	0	2	2													2									2	
QT延長の既往歴	1	1	0	1	1													1									1	
QT延長疑いの既往歴	1	0	1	1		1												1									1	
心電図所見小計	61	31	30	59	31	28	2		2								31	28					2	15	3	12	54	
心房中隔欠損術後	1	1	0	1	1													1									1	
心室中隔欠損	1	0	1	1		1												1						1	1			
心室中隔欠損 心室期外収縮の既往歴	1	1	0	1	1													1									1	
心室中隔欠損術後	1	1	0	1	1													1						1			1	
動脈管開存術後	1	0	1	1		1												1									1	
僧帽弁逸脱	1	1	0				1	1															1		1			
僧帽弁閉鎖不全	1	0	1	1		1												1									1	
先天性心疾患小計	7	4	3	6	3	3	1	1									3	3					1		2	2	5	
川崎病の既往歴	8	7	1	1	1		1		1	6	6						1						1	8				
川崎病の既往歴小計	8	7	1	1	1		1		1	6	6						1						1	8				
異常なし	85	47	38																					45	28	13	1	
異常なし小計	85	47	38																					45	28	13	1	
欠席	8	4	4																					1			4	
家庭管理	27	11	16																					8	2	1	26	
未受検小計	35	15	20																					9	2	1	30	

資料

平成29年度 春季尿検査成績集計表

(河内長野市)

学校園名	一 次 検 査											二 次 検 査						要精密検査者数 (医師判読結果) <small>*二次検査未提出者は含まない</small>
	受 検 者 数			陽 性 者 数								受 検 者 数			沈 渣 数			
	男	女	計	蛋白		糖		潜血		PH		男	女	計	男	女	計	
				男	女	男	女	男	女	男	女							
千代田小	312	292	604	5	12	0	0	3	9	0	0	8	21	29	2	4	6	2
長野小	404	366	770	1	3	0	0	13	15	1	0	14	17	31	3	3	6	5
小山田小	195	179	374	1	1	0	0	0	10	0	0	1	11	12	0	0	0	0
天野小	96	88	184	0	1	0	0	2	7	0	0	2	7	9	1	4	5	3
高向小	81	92	173	0	2	0	0	0	3	0	0	0	5	5	0	0	0	0
三日市小	364	312	676	2	6	0	0	1	4	0	0	3	8	11	0	0	0	0
加賀田小	155	152	307	7	10	0	0	4	7	0	0	7	13	20	3	3	6	6
天見小	26	36	62	1	2	0	0	1	0	0	0	2	1	3	0	0	0	0
楠小	224	217	441	3	7	0	0	0	8	0	0	3	12	15	1	3	4	4
石仏小	128	114	242	1	2	0	0	1	3	0	0	2	5	7	1	2	3	2
川上小	119	152	271	2	0	0	0	4	3	0	0	6	3	9	1	1	2	3
美加の台小	148	119	267	2	2	0	0	1	6	0	0	3	7	10	1	2	3	0
南花台小	173	144	317	1	2	0	0	3	4	0	0	4	5	9	0	0	0	1
小学校計	2425	2263	4688	26	50	0	0	33	79	1	0	55	115	170	13	22	35	26
長野中	320	312	632	19	28	0	0	4	14	0	0	21	38	59	5	12	17	17
西中	100	105	205	4	4	0	0	1	5	0	0	5	8	13	2	4	6	4
東中	187	202	389	9	5	0	0	1	7	0	0	10	11	21	8	1	9	9
千代田中	254	316	570	23	18	0	0	1	13	0	0	23	26	49	7	12	19	16
加賀田中	152	143	295	9	5	0	0	1	7	0	0	9	12	21	4	7	11	12
南花台中	91	58	149	2	5	0	0	1	1	0	0	3	5	8	1	4	5	5
美加の台中	78	73	151	9	2	0	0	1	1	0	0	9	3	12	2	2	4	3
中学校計	1182	1209	2391	75	67	0	0	10	48	0	0	80	103	183	29	42	71	66
三日市幼	16	14	30	0	0	0	0	0	1	0	0	0	1	1	0	0	0	0
総計	3,623	3,486	7,109	101	117	0	0	43	128	1	0	135	219	354	42	64	106	92

*二次検査を受けていない者→16名

平成29年度 河内長野市結核検診実施報告書

学年	在籍数	結核問診調査者						問5についての追跡者			内科検診の結果 「長引く咳」等で 受診勧告した者	医師会 担当理 事の判 読結果 X線撮 影必要 な者	精密検診対 象の者 (X線・診察)	精密検診 結果
		問診調査 提出者	未 提出者	問診票内訳				受診勧奨						
				問1～問3	問4	問5	問6	受診	未受診					
				・本人罹患歴有 ・予防投薬歴有 ・家族罹患歴有	高まん延国 の居住歴有	2週間以上続く 咳・痰有 (医療機関未 受診かつ喘息 ではない者)	BCG 未接種者 (小1のみ)	受診 済み	再 症調 査消 失の 結果	再 症調 査の 結果				
小1年	765	765	0	0	1	0	11	0	0	0	0	1	1	異常なし
小2年	772	772	0	0	1	4		1	4	0	0	1	1	異常なし
小3年	805	805	0	1	0	1		0	0	1	1 (6/9受診済)			
小4年	800	800	0	0	2	1		1	0	0	0	2	2	異常なし
小5年	759	759	0	1	1	2		0	2	0	0	1	1	異常なし
小6年	791	791	0	1	1	1		0	0	1	1 (6/24受診済)			
合計	4692	4692	0	3	6	9	11	2	6	2	2	5	5	
中1年	753	753	0	1	2	2		1	1	0	0			
中2年	797	795	2	2	2	1		1	1	0	0	1	1	異常なし
中3年	884	882	2	0	1	2		1	3	0	0			
合計	2434	2430	4	3	5	5		3	5	0	0	1		
総合計	7126	7122	4	6	11	14	11	5	11	2	0	6	6	

(単位:人)

3-1
 3-1
 3-1

定期健康診断における結核検診の流れ

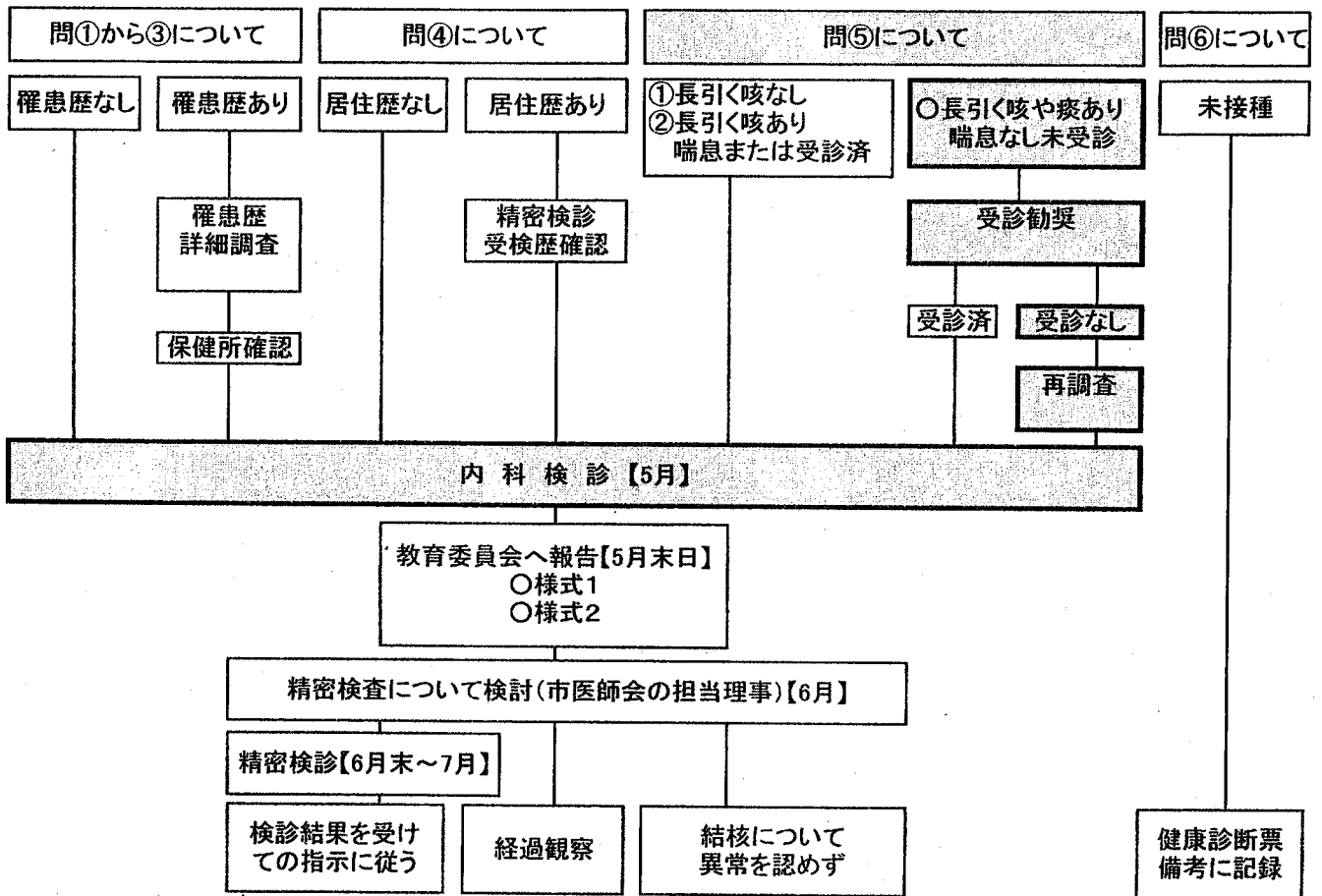
河内長野市

問診による情報の把握 【4月上旬】

対象: 全学年(小1年・小2年から中3年用有)

問①本人の結核罹患歴
 問②本人の予防投薬歴
 問③家族等の結核罹患歴
 問④高まん延国での居住歴
 問⑤自覚症状、健康状態(特に2週間以上続く咳や痰)
 問⑥BCG接種歴(小1年のみ)

問診票	小1年用
問診票	小2～中3年用



* 内科検診時における「2週間以上続く咳のある者」の対応について(上記網掛けの部分)
 診察の結果、受診の必要がある場合、内科検診ガイドライン18番【結核】で指示をお願いします。

学校男女別 30%以上肥満児童・生徒数(合計)

H29年度

	30%以上肥満児童・生徒数							児童・生徒数							30%以上肥満児童・生徒の割合						
	1年	2年	3年	4年	5年	6年	計	1年	2年	3年	4年	5年	6年	計	1年	2年	3年	4年	5年	6年	計
千代田小	0	1	1	2	0	5	9	98	97	111	100	93	105	604	0.0%	1.0%	0.9%	2.0%	0.0%	4.8%	1.5%
長野小	1	3	2	0	3	3	12	130	142	128	127	115	130	772	0.8%	2.1%	1.6%	0.0%	2.6%	2.3%	1.6%
小山田小	0	1	2	3	3	4	13	70	45	64	63	55	76	373	0.0%	2.2%	3.1%	4.8%	5.5%	5.3%	3.5%
天野小	0	2	1	1	0	2	6	33	36	31	29	27	28	184	0.0%	5.6%	3.2%	3.4%	0.0%	7.1%	3.3%
高向小	0	0	2	1	0	0	3	20	33	25	36	33	26	173	0.0%	0.0%	8.0%	2.8%	0.0%	0.0%	1.7%
三日市小	2	0	6	4	2	3	17	104	128	118	111	116	100	677	1.9%	0.0%	5.1%	3.6%	1.7%	3.0%	2.5%
加賀田小	1	0	0	1	2	1	5	47	46	47	62	49	56	307	2.1%	0.0%	0.0%	1.6%	4.1%	1.8%	1.6%
天見小	0	0	0	0	0	0	0	15	4	14	10	14	5	62	0.0%	0.0%	0.0%	0.0%	0.0%	0.0%	0.0%
楠小	2	1	4	2	1	4	14	80	65	81	77	71	68	442	2.5%	1.5%	4.9%	2.6%	1.4%	5.9%	3.2%
石仏小	0	1	2	2	0	1	6	34	39	35	43	47	44	242	0.0%	2.6%	5.7%	4.7%	0.0%	2.3%	2.5%
川上小	0	1	0	2	0	0	3	40	44	44	46	46	47	267	0.0%	2.3%	0.0%	4.3%	0.0%	0.0%	1.1%
美加の台小	1	1	1	0	1	0	4	53	53	66	44	58	45	319	1.9%	1.9%	1.5%	0.0%	1.7%	0.0%	1.3%
南花台小	0	0	2	1	0	1	4	42	41	40	52	34	62	271	0.0%	0.0%	5.0%	1.9%	0.0%	1.6%	1.5%
小学校計	7	11	23	19	12	24	96	766	773	804	800	758	792	4693	0.9%	1.4%	2.9%	2.4%	1.6%	3.0%	2.0%
長野中	5	4	6				15	219	198	232				649	2.3%	2.0%	2.6%				2.3%
東中	5	1	1				7	129	142	89				360	3.9%	0.7%	1.1%				1.9%
千代田中	6	5	11				22	177	188	128				493	3.4%	2.7%	8.6%				4.5%
西中	2	2	4				8	57	59	217				333	3.5%	3.4%	1.8%				2.4%
加賀田中	2	1	1				4	88	107	103				298	2.3%	0.9%	1.0%				1.3%
南花台中	4	1	0				5	44	48	58				150	9.1%	2.1%	0.0%				3.3%
美加の台中	0	3	0				3	39	55	57				151	0.0%	5.5%	0.0%				2.0%
中学校計	24	17	23				64	753	797	884				2434	3.2%	2.1%	2.6%				2.6%

資料 4-1

学校男女別 30%以上肥満児童・生徒数(男)

H29年度

	30%以上肥満児童・生徒数							児童・生徒数							30%以上肥満児童・生徒の割合						
	1年	2年	3年	4年	5年	6年	計	1年	2年	3年	4年	5年	6年	計	1年	2年	3年	4年	5年	6年	計
千代田小	0	0	0	0	0	5	5	43	53	56	50	48	62	312	0.0%	0.0%	0.0%	0.0%	0.0%	8.1%	1.6%
長野小	0	2	0	0	1	1	4	71	77	62	66	61	68	405	0.0%	2.6%	0.0%	0.0%	1.6%	1.5%	1.0%
小山田小	0	1	2	3	2	3	11	39	25	29	30	31	41	195	0.0%	4.0%	6.9%	10.0%	6.5%	7.3%	5.6%
天野小	0	1	0	0	0	2	3	18	19	13	15	14	17	96	0.0%	5.3%	0.0%	0.0%	0.0%	11.8%	3.1%
高向小	0	0	1	1	0	0	2	8	20	9	15	15	14	81	0.0%	0.0%	11.1%	6.7%	0.0%	0.0%	2.5%
三日市小	2	0	5	4	2	2	15	52	68	68	64	65	48	365	3.8%	0.0%	7.4%	6.3%	3.1%	4.2%	4.1%
加賀田小	1	0	0	0	1	0	2	21	33	28	24	25	24	155	4.8%	0.0%	0.0%	0.0%	4.0%	0.0%	1.3%
天見小	0	0	0	0	0	0	0	7	1	5	6	5	1	25	0.0%	0.0%	0.0%	0.0%	0.0%	0.0%	0.0%
楠小	1	0	0	1	1	0	3	41	41	40	34	32	37	225	2.4%	0.0%	0.0%	2.9%	3.1%	0.0%	1.3%
石仏小	0	0	1	2	0	1	4	17	21	20	23	25	22	128	0.0%	0.0%	5.0%	8.7%	0.0%	4.5%	3.1%
川上小	0	0	0	2	0	0	2	23	28	26	21	23	26	147	0.0%	0.0%	0.0%	9.5%	0.0%	0.0%	1.4%
美加の台小	0	0	0	0	1	0	1	26	29	29	27	32	32	175	0.0%	0.0%	0.0%	0.0%	3.1%	0.0%	0.6%
南花台小	0	0	0	1	0	1	2	21	19	13	16	24	26	119	0.0%	0.0%	0.0%	6.3%	0.0%	3.8%	1.7%
小学校計	4	4	9	14	8	15	54	387	434	398	391	400	418	2428	1.0%	0.9%	2.3%	3.6%	2.0%	3.6%	2.2%
長野中	3	2	2				7	113	98	118				329	2.7%	2.0%	1.7%				2.1%
東中	2	0	0				2	63	66	61				190	3.2%	0.0%	0.0%				1.1%
千代田中	3	1	7				11	69	87	105				261	4.3%	1.1%	6.7%				4.2%
西中	2	2	4				8	30	28	42				100	6.7%	7.1%	9.5%				8.0%
加賀田中	1	0	1				2	42	57	56				155	2.4%	0.0%	1.8%				1.3%
南花台中	1	1	0				2	25	31	35				91	4.0%	3.2%	0.0%				2.2%
美加の台中	0	1	0				1	26	26	26				78	0.0%	3.8%	0.0%				1.3%
中学校計	12	7	14				33	368	393	443				1204	3.3%	1.8%	3.2%				2.7%

学校男女別 30%以上肥満児童・生徒数(女)

H29年度

	30%以上肥満児童・生徒数							児童・生徒数							30%以上肥満児童・生徒の割合								
	1年	2年	3年	4年	5年	6年	計	1年	2年	3年	4年	5年	6年	計	1年	2年	3年	4年	5年	6年	計		
千代田小	0	1	1	2	0	0	4	42	55	50	47	43	64	301	0.0%	1.8%	2.0%	4.3%	0.0%	0.0%	1.3%		
長野小	1	1	2	0	2	2	8	66	66	61	56	62	82	393	1.5%	1.5%	3.3%	0.0%	3.2%	2.4%	2.0%		
小山田小	0	0	0	0	1	1	2	20	35	33	24	35	40	187	0.0%	0.0%	0.0%	0.0%	2.9%	2.5%	1.1%		
天野小	0	1	1	1	0	0	3	18	17	14	13	11	21	94	0.0%	5.9%	7.1%	7.7%	0.0%	0.0%	3.2%		
高向小	0	0	1	0	0	0	1	13	17	21	19	12	11	93	0.0%	0.0%	4.8%	0.0%	0.0%	0.0%	1.1%		
三日市小	0	0	1	0	0	1	2	60	49	46	50	52	51	308	0.0%	0.0%	2.2%	0.0%	0.0%	2.0%	0.6%		
加賀田小	0	0	0	1	1	1	3	14	18	37	24	32	29	154	0.0%	0.0%	0.0%	4.2%	3.1%	3.4%	1.9%		
天見小	0	0	0	0	0	0	0	3	10	4	9	4	9	39	0.0%	0.0%	0.0%	0.0%	0.0%	0.0%	0.0%		
楠小	1	1	4	1	0	4	11	26	42	44	39	33	49	233	3.8%	2.4%	9.1%	2.6%	0.0%	8.2%	4.7%		
石仏小	0	1	1	0	0	0	2	17	15	18	22	22	18	112	0.0%	6.7%	5.6%	0.0%	0.0%	0.0%	1.8%		
川上小	0	1	0	0	0	0	1	17	19	25	23	21	16	121	0.0%	5.3%	0.0%	0.0%	0.0%	0.0%	0.8%		
美加の台小	1	1	1	0	0	0	3	24	36	17	26	12	18	133	4.2%	2.8%	5.9%	0.0%	0.0%	0.0%	2.3%		
南花台小	0	0	2	0	0	0	2	22	26	37	11	37	25	158	0.0%	0.0%	5.4%	0.0%	0.0%	0.0%	1.3%		
小学校計	3	7	14	5	4	9	42	342	405	407	363	376	433	2326	0.9%	1.7%	3.4%	1.4%	1.1%	2.1%	1.8%		
長野中	2	2	4	/				8	100	114	129	/				343	2.0%	1.8%	3.1%	/			2.3%
東中	3	1	1					5	76	66	81					223	3.9%	1.5%	1.2%				2.2%
千代田中	3	4	4					11	101	111	117					329	3.0%	3.6%	3.4%				3.3%
西中	0	0	0					0	31	47	34					112	0.0%	0.0%	0.0%				0.0%
加賀田中	1	1	0					2	48	47	63					158	2.1%	2.1%	0.0%				1.3%
南花台中	3	0	0					3	17	24	13					54	17.6%	0.0%	0.0%				5.6%
美加の台中	0	2	0					2	29	31	19					79	0.0%	6.5%	0.0%				2.5%
中学校計	12	10	9					31	402	440	456					1298	3.0%	2.3%	2.0%				2.4%

資料 4

肥満度50%以上の者数(河内長野市)

	男子	女子	合計
小1年	3	0	3
小2年	1	0	1
小3年	2	1	3
小4年	3	1	4
小5年	0	0	0
小6年	4	2	6
合計	13	4	17

	男子	女子	合計
中1年	1	4	5
中2年	2	3	5
中3年	5	4	9
合計	8	11	19

肥満度-20以下の者数(河内長野市)

H29年度

	男子			女子			合計		
	生徒数	マイナス 20%以下	20%以下 割合	生徒数	マイナス 20%以下	20%以下 割合	生徒数	マイナス 20%以下	20%以下 割合
小1年	387	0	0.0%	379	2	0.5%	766	2	0.3%
小2年	434	1	0.2%	339	3	0.9%	773	4	0.5%
小3年	398	3	0.8%	406	3	0.7%	804	6	0.7%
小4年	391	4	1.0%	409	6	1.5%	800	10	1.3%
小5年	400	12	3.0%	358	12	3.4%	758	24	3.2%
小6年	418	8	1.9%	374	9	2.4%	792	17	2.1%
合計	2428	28	1.2%	2265	35	1.5%	4693	63	1.3%

	男子			女子			合計		
	生徒数	マイナス 20%以下	20%以下 割合	生徒数	マイナス 20%以下	20%以下 割合	生徒数	マイナス 20%以下	20%以下 割合
中1年	368	11	3.0%	385	13	3.4%	753	24	3.2%
中2年	393	8	2.0%	404	13	3.2%	797	21	2.6%
中3年	443	12	2.7%	441	21	4.8%	884	33	3.7%
合計	1204	31	2.6%	1230	47	3.8%	2434	78	3.2%

本市のむし歯の状況

29市学校保健会資料

1 H29年度における口腔崩壊(むし歯10本以上)の児童生徒について

※ 口腔崩壊の明確な定義はない。一般的には、永久歯・乳歯を合せてむし歯や未処置歯が10本以上あり、食べ物をうまく噛めない状態のことである。

こうした状況になると、栄養状態が悪くなり、からだの成長やあごの発達などに影響する恐れがある。

○ H29年度(本市)の10本以上むし歯のある児童生徒の割合(歯科検診後受診済みは含まない)

小学生→0.2%(11名:1年=2名、2年=3人、3年=1人、4年=3人、6年=2人)

中学生→0.04%(1名:中2)

2 H28年度における未処置歯あり及び受診済み等の児童生徒について

	在籍数 (人)	①	②	③	④	⑤	
		未処置歯あり の者(人)	未処置歯あり の者の割合	①の中で受診 済の者(人)	受診率	むし歯のない 者の割合 (健全歯+治療 歯)	
小学校	1年	771	188	24.4%	132	70.2%	75.6%
	2年	809	238	29.4%	162	68.1%	70.6%
	3年	801	220	27.4%	142	64.5%	72.6%
	4年	758	222	29.3%	142	64.0%	70.7%
	5年	800	180	22.5%	101	56.1%	77.5%
	6年	854	158	18.5%	78	49.4%	81.5%
	計	4793	1206	25.2% (全国:25.0%)	757	62.8%	74.8%
中学校	1年	793	74	9.3%	29	39.2%	90.7%
	2年	880	98	11.1%	34	34.7%	88.9%
	3年	953	105	11.0%	37	35.2%	89.0%
	計	2626	277	10.5% (全国:18.1%)	100	36.1%	89.5%

※受診率について

○ 受診率④は、市内平均から小学1年生が一番よく、ついで2年生3年生となる。学年が上がるにつれ、受診率は、下がってくる傾向がある。小学校平均→62.8%

○ 中学校の受診率④は、35%~40%前後である。中学校平均→36.1%

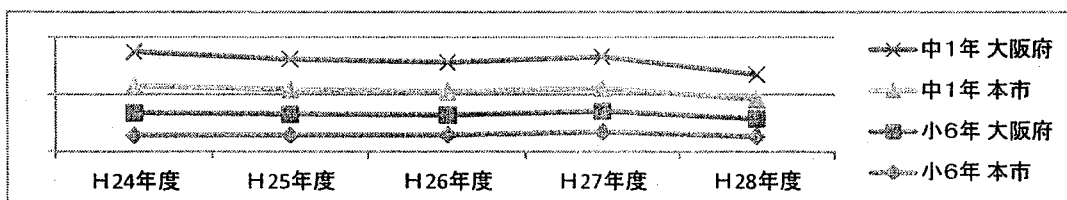
※未処置歯について

○ 中学校の未処置歯ありの者の割合②→10%前後で非常に少ない。永久歯になると意識が高くなるため？
小学校の未処置歯ありの者の割合②→20%~30%ぐらいで学年が上がるにつれ、やや少なくなっている。
10才(小5)から12才(中1)において割合が減少するのは、乳歯が生え替わることが影響している。

3 DMF歯数について(永久歯で一人当たりむし歯を経験した本数)

(単位:本)

		H24年度	H25年度	H26年度	H27年度	H28年度
小6年	本市	0.56	0.58	0.58	0.69	0.52
	大阪府	0.8	0.73	0.7	0.72	0.63
中1年	本市	0.94	0.85	0.82	0.81	0.68
	大阪府	1.19	1.07	1.03	1.1	0.87



平成28年度 調査結果(小学校6年生)

市町村名	学校数	児童数	一人平均(本数)				口腔状態について(被験者全体に対する%)															実施校の割合(%)			
			D	M	F	DMF	歯列・咬合			顎関節			歯垢			歯肉			GO	GO	事前調査	歯磨き指導	給食後の歯磨き		
							0	1	2	0	1	2	0	1	2	0	1	2							
北摂	豊中市	38	3260	0.22	0.00	0.34	0.56	79.4	15.4	5.4	97.8	2.0	0.2	82.5	14.0	3.5	90.6	8.0	1.4	14.0	3.7	84.2	57.9	68.4	
	池田市	10	877	0.12	0.00	0.19	0.32	65.8	19.2	15.1	100.0	0.0	0.0	59.3	33.0	7.8	80.0	17.4	2.5	7.1	4.4	70.0	70.0	90.0	
	箕面市	14	1273	0.18	0.01	0.22	0.41	85.9	9.3	4.9	98.7	0.6	0.7	89.1	6.9	4.0	94.8	4.8	0.4	6.2	4.9	71.4	42.9	92.9	
	能勢町	5	81	0.21	0.00	0.23	0.44	72.1	21.3	6.6	100.0	0.0	0.0	39.3	49.2	11.5	37.7	57.4	4.9	0.0	57.4	0.0	20.0	20.0	
	豊能町	4	119	0.08	0.00	0.03	0.09	84.9	10.1	5.0	100.0	0.0	0.0	92.4	5.0	2.5	94.1	5.0	0.8	12.6	4.2	75.0	100.0	100.0	
	吹田市	36	3462	0.21	0.01	0.28	0.51	79.0	12.8	8.2	99.5	0.5	0.1	72.0	23.8	5.1	88.3	10.0	1.7	9.7	23.0	88.9	25.0	38.9	
	摂津市	10	743	0.27	0.00	0.39	0.66	73.1	12.1	14.7	99.1	0.5	0.4	91.5	3.5	5.0	95.3	4.2	0.5	6.5	3.6	90.0	30.0	10.0	
	茨木市	32	3805	0.18	0.00	0.28	0.44	47.4	21.1	9.0	71.7	5.1	0.7	56.2	15.1	6.2	63.5	10.7	3.3	7.4	9.1	84.4	46.9	25.0	
	高槻市	41	3505	0.22	0.01	0.25	0.47	83.8	10.2	5.7	99.7	0.3	0.1	90.2	6.0	3.8	96.2	2.3	1.6	6.8	0.5	61.0	19.5	26.8	
	島本町	4	279	0.23	0.01	0.34	0.58	91.8	2.9	5.4	100.0	0.0	0.0	95.3	1.4	3.2	95.0	0.4	4.7	7.9	0.4	0.0	50.0	100.0	
北河内	守口市	6	509	0.35	0.00	0.38	0.72	82.5	14.5	2.9	99.6	0.4	0.0	82.5	15.1	2.4	85.3	13.8	1.0	12.4	2.2	0.0	16.7	0.0	
	門真市	14	973	0.46	0.01	0.41	0.87	78.9	17.9	3.2	94.9	3.8	1.3	72.1	22.6	5.2	76.4	20.9	2.8	8.8	9.4	0.0	35.7	35.7	
	寝屋川市	24	1918	0.29	0.01	0.47	0.77	81.4	12.3	6.3	99.4	0.5	0.1	82.6	14.2	3.2	87.6	10.5	1.8	9.4	5.1	66.7	79.2	62.5	
	枚方市	45	3668	0.20	0.00	0.33	0.54	75.4	15.2	9.3	98.7	1.0	0.3	82.3	13.8	5.2	88.8	8.6	2.5	11.9	3.1	86.7	40.0	0.0	
	大東市	12	1079	0.37	0.00	0.47	0.83	79.3	18.1	2.6	99.1	0.9	0.0	80.2	18.0	1.9	88.4	10.1	1.5	8.3	9.5	50.0	33.3	58.3	
	四条畷市	7	565	0.22	0.00	0.38	0.60	86.5	10.1	3.4	99.1	0.7	0.2	81.6	14.0	4.4	91.0	5.7	3.4	3.4	0.0	85.7	85.7	100.0	
	交野市	10	782	0.20	0.00	0.28	0.49	80.8	11.0	6.9	98.6	0.1	0.0	91.4	6.8	0.5	91.3	6.8	0.6	8.3	2.9	30.0	20.0	30.0	
	東大阪市	52	4103	0.33	0.01	0.34	0.68	85.3	24.4	10.3	98.7	1.1	0.2	78.7	15.8	5.4	88.3	8.5	3.2	9.2	1.2	100.0	59.8	17.3	
	八尾市	28	2407	0.18	0.01	0.46	0.65	71.5	19.7	8.7	97.1	2.5	0.4	74.8	18.2	7.0	79.5	15.3	5.2	14.8	7.5	75.0	60.7	50.0	
	柏原市	10	579	0.32	0.00	0.33	0.85	87.9	9.7	2.4	99.1	0.9	0.0	82.2	17.1	0.7	86.5	11.9	1.6	6.2	13.5	90.0	100.0	30.0	
南河内	松原市	15	1053	0.25	0.00	0.56	0.81	75.4	22.1	2.5	96.0	3.4	0.6	71.3	20.4	8.3	77.2	16.7	6.1	21.7	9.3	100.0	66.7	53.3	
	藤井寺市	7	593	0.22	0.00	0.51	0.73	73.7	22.9	3.4	99.0	0.8	0.2	63.2	28.7	8.1	80.8	14.7	4.6	20.6	14.7	100.0	42.9	14.3	
	羽曳野市	14	1080	0.57	0.01	0.40	0.98	66.3	22.3	11.4	94.7	4.2	1.1	68.6	25.2	6.2	79.0	16.1	4.9	16.8	9.4	85.7	100.0	21.4	
	富田林市	16	943	0.30	0.00	0.30	0.60	73.5	16.9	9.7	98.1	1.9	0.0	57.1	32.0	10.9	64.3	23.3	12.4	18.1	23.6	0.0	56.3	43.8	
	河内長野市	13	846	0.22	0.00	0.29	0.52	85.2	13.1	1.7	100.0	0.0	0.0	77.7	19.9	2.5	82.9	16.0	1.2	20.7	15.6	69.2	84.6	92.3	
	大阪狭山市	7	533	0.35	0.00	0.31	0.65	83.8	33.8	2.4	96.6	3.4	0.0	50.5	44.8	4.7	62.3	34.1	3.6	12.9	32.1	100.0	71.4	57.1	
	太子町	2	151	0.17	0.00	1.09	1.26	65.6	28.5	6.0	100.0	0.0	0.0	70.2	23.8	6.0	71.5	21.9	6.6	13.2	12.6	100.0	50.0	100.0	
	河南町	4	299	0.28	0.01	0.27	0.54	90.6	9.0	0.3	94.6	4.7	0.7	59.2	15.7	25.1	82.6	12.7	4.7	19.4	12.0	50.0	100.0	100.0	
	千早赤坂村	2	42	0.28	0.45	0.60	1.31	71.4	23.8	4.8	100.0	0.0	0.0	71.4	28.6	0.0	90.5	9.5	0.0	28.6	2.4	50.0	100.0	100.0	
	泉北	堺市	93	7548	0.24	0.00	0.47	0.71	87.3	10.2	2.5	99.3	0.6	0.1	82.6	14.3	3.1	88.7	8.8	2.5	12.9	7.9	46.2	48.2	10.8
和泉市		21	1854	0.23	0.01	0.25	0.49	77.8	12.7	9.5	99.2	0.4	0.3	86.4	8.6	5.0	89.4	6.3	4.3	9.0	1.9	66.7	66.7	14.3	
高石市		7	537	0.19	0.00	0.55	0.73	81.6	16.4	2.0	100.0	0.0	0.0	68.9	27.9	3.2	78.6	19.2	2.2	8.6	17.1	57.1	28.6	14.3	
泉大津市		8	760	0.23	0.00	0.26	0.49	72.0	19.6	8.4	98.7	1.1	0.3	76.3	16.1	7.6	80.5	15.7	3.8	20.9	14.6	75.0	37.5	25.0	
忠岡町		2	199	0.24	0.04	0.92	1.20	67.8	29.6	2.5	87.8	29.6	2.5	73.9	21.6	4.5	80.4	17.1	2.5	14.6	10.1	50.0	50.0	100.0	
岸和田市		24	1912	0.38	0.01	0.43	0.82	76.0	17.8	6.1	95.4	3.7	0.9	71.5	25.5	2.9	80.5	18.1	1.4	21.7	16.6	100.0	33.3	12.5	
貝塚市		11	993	0.32	0.00	0.52	0.85	84.6	12.9	2.5	99.9	0.1	0.0	85.6	13.1	1.3	96.1	3.5	0.4	18.6	5.7	0.0	0.0	0.0	
泉佐野市		12	729	0.20	0.01	0.64	0.85	81.8	15.9	2.3	99.5	0.5	0.0	73.8	22.5	3.7	85.0	12.8	2.2	13.6	17.1	0.0	0.0	33.3	41.7
泉南市		10	883	0.24	0.01	0.40	0.66	96.0	4.0	0.0	99.6	0.4	0.0	94.7	4.8	0.4	99.9	0.1	0.0	8.3	0.0	0.0	60.0	90.0	
阪南市		9	474	0.27	0.00	0.42	0.68	84.8	10.8	4.4	99.8	0.2	0.0	89.5	7.4	3.2	93.2	4.2	2.5	10.3	3.6	11.1	22.2	88.9	
泉南	熊取町	5	483	0.17	0.01	0.27	0.45	85.9	13.7	0.4	99.4	0.6	0.0	81.0	14.7	4.3	72.0	24.4	3.5	16.4	24.4	0.0	20.0	100.0	
	田尻町	1	101	0.19	0.00	0.18	0.37	95.0	5.0	0.0	97.0	3.0	0.0	96.0	4.0	0.0	96.0	4.0	0.0	3.0	4.0	100.0	100.0	100.0	
	岬町	3	122	0.09	0.00	0.85	0.94	93.4	5.7	0.8	100.0	0.0	0.0	87.7	12.3	0.0	91.0	4.1	4.9	11.5	4.1	0.0	66.7	100.0	
	888	55702	0.25	0.00	0.37	0.63	78.9	15.4	6.3	96.8	1.5	0.3	77.9	16.2	4.6	85.4	10.5	2.7	11.8	8.1	64.8	48.8	38.2		

統計情報 / 学術部会だより / 一般社団法人 大阪府学校歯科医会

平成28年度 調査結果(中学校一年生)

市町村名	学校数	生徒数	一人平均(本数)				口腔状態について(被験者全体に対する%)															実施校の割合(%)		
			D	M	F	DMF	歯列・咬合			顎関節			歯垢			歯肉			CO	GO	事前調査	歯磨き指導	給食後の歯磨き	
							0	1	2	0	1	2	0	1	2	0	1	2						
北摂	豊中市	14	2507	0.27	0.02	0.39	0.68	85.1	11.8	3.2	99.0	0.7	0.2	80.1	17.0	2.7	87.6	10.7	1.6	12.6	3.4	78.6	14.3	14.3
	池田市	5	849	0.20	0.02	0.31	0.53	87.6	11.1	1.3	99.9	0.1	0.0	94.0	5.4	0.6	95.8	3.9	0.4	1.2	0.9	40.0	0.0	0.0
	箕面市	8	1140	0.30	0.00	0.33	0.63	88.5	7.1	4.4	99.4	0.4	0.3	74.7	19.3	6.0	80.2	12.8	7.0	6.2	11.7	50.0	12.5	12.5
	能勢町	2	68	0.24	0.04	0.15	0.43	66.2	26.5	7.4	98.5	1.5	0.0	58.8	26.5	14.7	82.4	16.2	1.5	16.2	0.0	50.0	0.0	50.0
	豊能町	2	132	0.07	0.03	0.02	0.12	90.9	6.8	2.3	98.5	0.8	0.8	84.1	15.9	0.0	81.8	18.2	0.0	21.2	18.2	100.0	100.0	0.0
	吹田市	18	2965	0.40	0.00	0.37	0.77	74.6	17.7	7.7	98.4	1.3	0.3	55.6	37.7	6.7	67.2	27.4	5.5	12.1	34.4	72.2	94.4	16.7
	摂津市	5	893	0.39	0.02	0.38	0.79	48.5	43.7	7.8	95.1	4.9	0.0	84.1	14.1	1.7	84.4	13.6	2.0	1.7	1.4	100.0	0.0	0.0
	茨木市	14	2578	0.37	0.01	0.64	1.02	70.9	22.5	6.5	98.7	1.2	0.1	55.4	39.1	5.5	74.7	22.4	2.9	9.0	19.8	71.4	0.0	7.1
	高槻市	18	2903	0.27	0.01	0.33	0.61	85.3	8.8	5.9	98.8	1.0	0.2	81.1	15.7	2.9	87.1	10.7	2.2	6.8	2.7	50.0	100.0	0.0
	島本町	2	250	0.14	0.02	0.26	0.42	95.2	2.4	2.4	97.6	2.4	0.0	78.8	16.8	4.4	97.6	1.6	0.8	8.4	0.4	0.0	0.0	50.0
北河内	守口市	3	460	0.36	0.02	0.67	1.05	64.6	15.0	4.3	82.4	1.1	0.4	60.9	17.6	5.4	69.6	12.8	1.5	18.7	5.7	0.0	0.0	0.0
	門真市	6	935	0.56	0.01	0.80	1.36	75.3	19.9	4.8	82.2	14.2	3.5	52.6	43.6	3.7	72.4	25.1	2.5	28.1	0.0	0.0	0.0	50.0
	寝屋川市	12	1833	0.19	0.01	0.34	0.54	78.3	17.5	4.2	98.4	1.1	0.4	81.9	14.8	3.3	88.2	10.1	1.7	11.1	5.7	83.3	0.0	0.0
	枚方市	19	3817	0.26	0.01	0.36	0.63	74.8	17.7	7.5	98.5	1.3	0.2	73.0	19.8	7.3	79.4	17.2	3.3	16.2	8.9	89.5	10.5	10.5
	大東市	8	946	0.32	0.01	0.88	1.20	79.1	19.9	1.1	99.3	0.7	0.0	89.2	9.6	1.2	89.7	10.0	0.0	14.0	8.8	37.5	12.5	0.0
	四条畷市	4	551	1.21	0.02	0.98	2.21	62.4	28.3	9.3	94.7	5.1	0.2	72.2	21.8	6.0	76.4	20.0	3.6	10.2	0.0	75.0	25.0	0.0
	交野市	4	712	0.19	0.01	0.41	0.61	80.8	15.0	4.2	87.9	11.4	0.7	99.9	0.0	0.1	98.2	1.4	0.1	10.0	0.0	50.0	0.0	25.0
	東大阪市	25	3663	0.35	0.00	0.51	0.87	73.1	21.6	5.4	97.2	1.9	0.9	81.0	15.4	3.6	83.3	13.9	2.8	7.8	2.0	84.0	92.0	4.0
	八尾市	15	2149	0.29	0.01	0.62	0.92	76.4	20.0	3.7	97.8	2.0	0.3	79.4	16.2	4.3	78.6	18.1	3.3	13.9	16.7	80.0	13.3	6.7
	柏原市	7	566	0.52	0.01	0.57	1.09	82.2	15.2	2.7	98.4	1.6	0.0	65.7	33.6	0.7	84.5	11.8	3.7	15.5	11.8	85.7	28.6	0.0
南河内	松原市	7	999	0.33	0.01	0.77	1.11	72.3	24.5	3.2	95.8	3.9	0.3	62.9	27.5	9.6	73.3	19.0	7.7	24.9	18.2	100.0	0.0	0.0
	藤井寺市	3	544	0.27	0.04	0.64	0.96	77.2	22.2	0.6	98.3	1.5	0.2	79.0	19.1	1.8	83.3	14.3	2.4	24.6	14.3	100.0	0.0	0.0
	羽曳野市	6	1015	0.40	0.01	0.44	0.85	64.7	21.8	13.5	95.5	4.3	0.2	66.3	27.9	5.8	69.5	21.1	9.5	28.1	11.5	100.0	0.0	0.0
	富田林市	8	867	0.40	0.01	0.38	0.79	78.7	17.5	3.8	99.4	0.6	0.0	61.0	30.8	8.2	73.0	23.4	3.6	17.2	13.8	0.0	37.5	0.0
	河内長野市	7	769	0.16	0.00	0.52	0.68	81.7	15.7	2.6	99.3	0.7	0.0	81.9	14.0	4.0	83.6	11.7	4.7	23.3	10.5	0.0	71.4	57.1
	大阪狭山市	3	492	0.27	0.01	0.57	0.85	73.8	22.6	3.7	98.4	1.8	0.0	51.8	42.5	5.7	56.5	37.8	5.7	22.2	36.8	100.0	33.3	33.3
	太子町	1	138	0.89	0.00	0.97	1.86	85.5	10.9	3.6	97.8	2.2	0.0	47.8	26.8	25.4	52.2	33.3	14.5	22.5	33.3	0.0	0.0	0.0
	河南町	1	136	0.29	0.02	0.93	1.24	89.0	11.0	0.0	98.5	0.7	0.7	66.2	21.3	12.5	68.4	21.3	10.3	27.9	21.3	100.0	100.0	0.0
	千早赤坂村	1	33	0.36	0.00	0.61	0.97	93.9	3.0	3.0	100.0	0.0	0.0	81.8	18.2	0.0	97.0	3.0	0.0	39.4	3.0	0.0	0.0	0.0
	堺市	43	7096	0.33	0.03	0.57	0.93	83.0	14.7	2.3	98.7	1.2	0.1	76.0	20.9	3.0	82.9	15.0	2.1	16.2	8.7	34.9	18.6	2.3
泉北	和泉市	10	1791	0.45	0.01	0.53	0.99	89.9	5.7	4.4	99.7	0.2	0.1	88.0	6.2	5.8	89.2	6.0	4.8	9.4	8.4	60.0	20.0	10.0
	高石市	3	537	0.28	0.00	0.34	0.62	78.8	17.1	4.1	100.0	0.0	0.0	98.3	1.3	0.4	98.9	0.9	0.2	9.7	0.2	0.0	0.0	0.0
	泉大津市	3	769	0.16	0.00	0.46	0.62	70.2	19.6	10.1	99.3	0.5	0.1	81.7	15.9	2.5	76.7	16.8	6.5	26.5	16.8	100.0	0.0	0.0
	忠岡町	1	157	0.66	0.01	1.41	2.08	44.6	40.8	14.6	44.6	40.8	14.6	68.2	28.0	3.8	71.3	21.0	7.6	37.6	21.0	0.0	0.0	0.0
	岸和田市	11	1803	0.38	0.02	0.43	0.83	74.0	22.1	3.9	86.8	11.0	2.2	67.2	31.0	1.8	71.6	25.9	2.5	19.4	13.5	100.0	9.1	0.0
	貝塚市	5	928	0.65	0.03	1.43	2.11	78.1	14.7	7.2	99.5	0.5	0.0	67.1	19.9	12.9	69.6	19.2	11.2	11.5	18.6	0.0	0.0	0.0
	泉佐野市	5	830	0.30	0.00	0.62	0.92	79.6	18.2	2.2	95.4	4.5	0.1	64.0	29.8	6.3	75.9	19.6	4.5	24.8	20.2	100.0	20.0	20.0
	泉南市	4	618	0.51	0.01	0.39	0.91	83.0	10.2	6.8	99.5	0.5	0.0	81.4	7.4	11.2	81.9	13.6	4.5	3.7	13.9	25.0	0.0	25.0
	阪南市	5	480	0.81	0.00	0.55	1.37	87.7	5.8	6.5	93.3	0.2	6.5	45.6	41.0	13.3	67.9	20.8	11.3	6.0	20.8	60.0	20.0	20.0
	熊取町	3	431	0.55	0.01	0.32	0.88	83.1	12.5	4.4	100.0	0.0	0.0	86.1	11.4	2.6	89.3	9.5	1.2	10.9	9.5	0.0	0.0	33.3
泉南	田尻町	1	89	0.03	0.04	0.22	0.30	95.5	4.5	0.0	97.8	2.2	0.0	92.1	6.7	1.1	89.9	9.0	1.1	4.5	10.1	100.0	0.0	100.0
	岬町	1	119	0.21	0.00	0.86	1.07	90.8	9.2	0.0	100.0	0.0	0.0	87.4	11.8	0.8	85.7	5.9	8.4	10.1	5.9	0.0	0.0	0.0
		323	50358	0.35	0.01	0.51	0.87	78.2	16.8	4.9	97.2	2.2	0.5	74.0	21.2	4.6	80.5	15.9	3.5	13.8	10.9	60.7	29.1	9.0

成長曲線の活用に関すること

本市の成長曲線を活用した児童生徒の発育評価の流れについて

① 成長曲線の作成（各学校で、子供の健康管理プログラム等に身長・体重のデータを入力）

② 医師会で判読（医療機関への受診、経過観察必要等の判別）

○経過観察の意味するところ

- ・境界域で判断保留 対策：定期的に身長・体重の測定を行う
- ・医療機関に受診するまでもない

自宅 学校での環境整備 保健指導 生活習慣の見直し

○成長曲線の判読対象人数

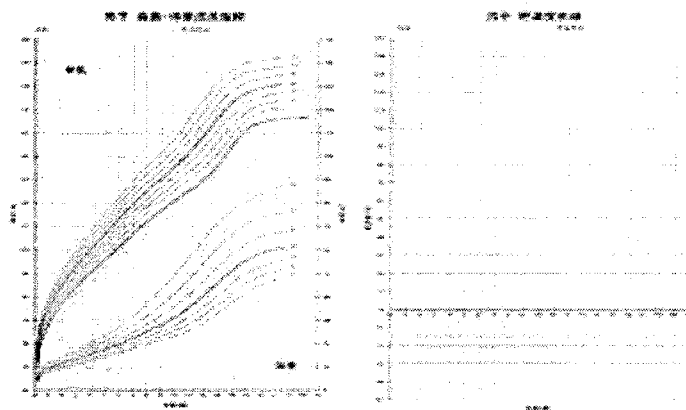
	在籍数（5/1 現在）	判読対象者	特に判読が重要な者	判読対象者率
小学校	4693 人	602 人	225 人	12.8%
中学校	2432 人	715 人	539 人	29.4%

③ 家庭通知（判読結果を受けて、各学校で必要に応じ家庭通知や定期的な身長体重の計測をおこない経過観察をおこなう）

< 参 考 >

*成長曲線等を描くことの意義（H27 年度改訂：児童生徒等の健康診断マニュアルより）

- ・個々の児童生徒の成長特性を評価できること
- ・栄養状態の変化、低身長、性早熟症等が早期に発見できること
- ・児童生徒や保護者等が表を一目見ると身長や体重の変化の様子が容易に理解できること
- ・成長曲線と肥満度曲線を併せて用いることで、肥満ややせの状態をわかりやすく評価できること



*成長曲線の活用は、学校保健安全法施行規則の一部を改正する省令（平成 26 年文部科学省令第 21 号）」の公布改正に係る留意事項である。

学校保健会副会長及び学校保健会研修会担当順

年度	27年度		28年度		29年度		30年度		31年度		32年度	
学校保健会 副会長	歯科医師会		薬剤師会		医師会		歯科医師会		薬剤師会		医師会	
研修会担当	歯科医師会		薬剤師会		医師会		歯科医師会		薬剤師会		医師会	
研修会 あいさつ順	開	閉	開	閉	開	閉	開	閉	開	閉	開	閉
	歯	薬	薬	医	医	歯	歯	薬	薬	医	医	歯

資料：河内長野市医師会

本年春の大阪府下の麻疹発生について

大阪府下麻疹発生状況 2017年5月2日更新

大阪府保健所における麻しん(はしか)陽性者の概要から(大阪府のHP)

No	診断週	性別	年代	発症日	遺伝子型別	予防接種歴	海外渡航歴
1	14	女	20	3月29日	D8	あり	なし
2	15	男	30	4月2日	D8	あり	なし
3	15	女	30	4月15日	D8	あり	なし
4	16	女	40	4月18日	D8	不明	なし
5	16	男	20	4月19日	D8	あり	なし
6	16	男	30	4月21日	D8	あり	なし
7	17	男	30	4月20日	型別不明	あり	なし

No1 は関空勤務の女性と思われる(関空のホームページから)。

2017年1月以降の大阪府感染症情報センターの累計(4/23まで) 合計7人

20歳以上が7人 それ以下0人。 南河内 3人、泉州 3人、大阪市 1人。

特徴: ワクチン接種歴のある若年成人

修飾麻疹について

原因

乳児: 移行抗体の残存。ガンマグロブリン投与後。

secondary vaccine failure(麻しんワクチン接種後数年経過後)

潜伏期 14日から20日 (通常の麻疹で8日から12日)

前駆症状(カタル症状) 軽症ないし欠落 (通常の麻疹で通常2-4日)

コプリック斑 なし

発疹は急速に出現、融合することはない

合併症なく 経過短い

課題 学校保健関係に関して

平時に児童・学童・職員の麻疹罹患歴・ワクチン接種歴の把握

ワクチン2回接種の勧奨 小1の未接種者に対しては救済措置あり。

<参考事項> 成人に対する風疹ワクチン助成

麻疹排除状態を維持するためには2回の予防接種率がそれぞれ95%以上になることが必要。

曝露者(発症前)への対応

曝露・接触の期間(医療機関での麻疹対応ガイドラインより)

麻疹患者が発症(発熱、カタル症状、発疹のいずれか)した日の前日から解熱後3日を経過するまでの間。

緊急の対応

曝露後72時間以内: 麻疹含有ワクチン接種。6日以内: 筋注用ガンマグロブリン投与

曝露後の観察(医療機関での麻疹対応ガイドラインより)

麻疹の潜伏期間が約10~12日であることから、曝露後5日から3週間(免疫グロブリン製剤を投与した場合は4週間まで)は発症する可能性があると考えて対応するべきである。

大阪府感染症発生動向調査週報 (速報)

2017 (平成 29) 年 第 37 週 (9 月 11 日～9 月 17 日)

今週のコメント

～RSウイルス感染症～ 乳幼児に特に注意 咳エチケット 手洗いの励行を

定点把握感染症

「RSウイルス感染症 今後も注意を」

第37週は前週とほぼ変わらず、2,384例の報告があった。報告の第1位はRSウイルス感染症で以下、感染性胃腸炎、A群溶血性レンサ球菌咽頭炎、手足口病、ヘルパンギーナの順で、上位5疾患の定点あたり報告数はそれぞれ3.7、3.4、1.5、1.2、0.5である。

RSウイルス感染症は前週比2%増の746例で、南河内6.3、大阪市西部5.2、大阪市北部4.8であった。流行状態は継続している。2歳までの報告数が651例(87%)と大半を占めている。例年は秋頃から増加が始まるため、今後も注意が必要である。

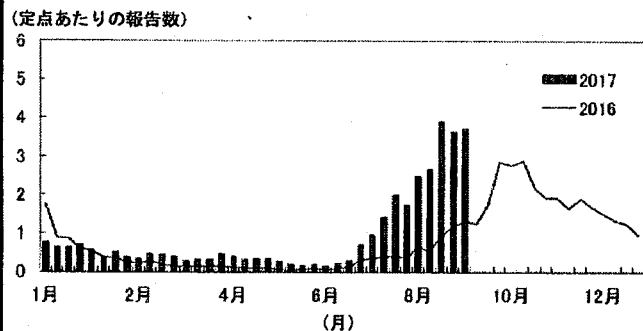
感染性胃腸炎は前週比9%増の683例で、中河内・南河内5.3、泉州4.1、北河内3.7の順である。

A群溶血性レンサ球菌咽頭炎は前週比4%減の308例で、中河内2.2、豊能2.1、大阪市南部1.7の順となっている。

手足口病は前週比15%減の232例で、南河内2.7、大阪市西部1.5、大阪市南部・堺市1.4の順であった。

ヘルパンギーナは14%減の106例で、北河内1.3、大阪市北部1.1、大阪市西部0.7の順であった。

RSウイルス感染症



感染性胃腸炎

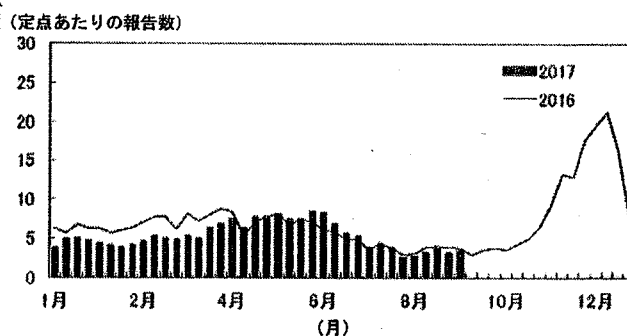


表1. 大阪府小児科定点把握感染症の動向 (2017(平成29)年 第37週 9月11日-9月17日)

第37週の順位	第36週の順位	感染症	2017年 第37週の 定点あたり 報告数	前週比 増減	2016年 第37週の 定点あたり 報告数	2017年 第37週の 年齢別 患者発生数 最大割合値
1	1	RSウイルス感染症	3.7	2%増	1.2	1歳_39%
2	2	感染性胃腸炎	3.4	9%増	3.4	1歳_15%
3	3	A群溶血性レンサ球菌咽頭炎	1.5	4%減	1.9	4歳_16%
4	4	手足口病	1.2	15%減	0.3	1歳_36%
5	5	ヘルパンギーナ	0.5	14%減	0.5	1歳_36%

資料：河内長野市薬剤師会

炭酸ガス
結果一覧表

平成29年1月21日～2月29日
河内長野市薬剤師会

	年一組	構造	気温		検査日	時刻	天候	暖房器具	煙突	換気扇	換気口	室内人数	室内容積	炭酸ガス		
			外気温	口一力温										開始時		
			PPM	温度										湿度		
千代田小	3-3	鉄筋	16℃	14℃	1/18	13:30	晴	石油	無	無	無	40名	72m ³	1000	16℃	30%
長野小	1-2	鉄筋	3℃	8℃	2/21	9:45	晴	石油	無	有	無	38名	192m ³	500	14℃	57%
小山田小	4-2	鉄筋	9℃	14℃	2/8	9:30	晴	石油	無	有	有	28名	96X4	1000	11℃	31%
天野小	4-1	鉄筋	7℃	12℃	2/13	13:45	曇	石油不使用	無	無	有	28名	54m ³	1700	12℃	42%
高向小	3-1	鉄筋	10℃	11℃	2/15	10:35	晴	石油不使用	無	有	無	39名	64m ³	1500	13℃	66%
三日市小	1-2	鉄筋	4℃	6℃	2/13	10:30	曇	石油	無	有	無	32名	170m ³	500	12℃	43%
加賀田小	3-2	鉄筋	16℃		2/20	9:40	曇	石油	無	有	有	30名	180立方m	1000	16℃	51%
天見小	6-1	鉄筋	7℃	10℃	2/2	13:35	曇	石油不使用	無	有	有	17名	62m ³	800	13℃	30%
楠小	6-3	鉄筋	14℃	14℃	2/24	14:50	晴	石油	無	無	有	31名	189m ³	500	17℃	31%
石仏小	4-2	鉄筋	12℃	12℃	2/7	10:40	曇	石油	無	有	有	23名	168立方m	700	12℃	39%
南花台小	5-1	鉄筋	12℃	13℃	2/9	13:40	雨	石油	無	有	無	26名	60×3	1300	16℃	42%
川上小	3-1	鉄筋	4℃	7℃	2/14	9:40	曇	石油	無	無	有	26名	224立方m	800	9℃	52%
美加の台小	2-1	鉄筋	10℃	9℃	1/26	8:44	晴	石油	無	有	有	33名	192m ³	480	9℃	43%
長野中	1-2	鉄筋	13℃	13℃	2/21	13:20	晴	ガス不使用	無	無	無	36名	64×3	1800	14℃	40%
東中	3-2	鉄筋	12℃	15℃	2/24	9:50	晴	ガス	無	有	有	25名	63m ³	500	12℃	37%
千代田中	1-2	鉄筋	11℃	11℃	2/23	10:30	雨	ガス	無	無	無	34名	192立方m	2000	16℃	53%
西中	2-B	鉄筋	8℃	9℃	2/6	13:10	曇	ストーブ	無	有	有	31名	60X3	3500	19℃	38%
加賀田中	1-1	鉄筋	12℃	12℃	2/8	10:30	曇	石油	無	有	無	35名	168立方m	1100	14℃	45%
南花台中	1-2	鉄筋	10℃	12℃	2/16	9:40	晴	石油不使用	無	使用せず	無	27名	192立方m	500	12℃	43%
美加の台中	3-2	鉄筋	8℃	12℃	2/3	13:15	晴	石油	無	有	有	30名	65m ³	1200	15℃	38%
三日市幼	ばら	鉄筋	5℃	6℃	1/24	10:15	雪・晴	ガス	無	無	有	13～15	60X3	1500	17℃	55%

炭酸ガス
結果一覧表

平成29年1月21日～2月29日
河内長野市薬剤師会

									一酸化炭素			備 考				
開始後15分			開始後30分			終了5分前			次授業開始時			開始後15～30分				
PPM	温度	湿度	PPM	温度	湿度	PPM	温度	湿度	PPM	温度	湿度	PPM	温度	湿度		
1500	17℃	33%	1300	15℃	35%	1500	16℃	35%	1000	16℃	25%	0	17℃	33%		千代田小
1000	14℃	57%	1500	15℃	58%	1700	16℃	59%	500	15℃	68%	0	15℃	58%		長野小
1200	13℃	48%	1200	14℃	51%	1500	16℃	49%	800	16℃	38%	0	14℃	49%		小山田小
1900	12℃	45%	1800	12℃	46%	1800	12℃	47%	1000	11℃	44%	0	12℃	46%	前扉解放	天野小
1500	14℃	67%	1100	15℃	58%	1300	15℃	58%	800	14℃	67%	0	14℃	67%		高向小
2000	14℃	67%	3000	16℃	69%	3000	17℃	61%	500	14℃	57%	0	15℃	68%		三日市小
1500	18℃	52%	1200	18℃	51%	1100	18℃	50%	500	17℃	46%	0	18℃	52%		加賀田小
1200	13℃	34%	1700	13℃	38%	1900	14℃	41%	750	12℃	36%	0	13℃	36%	換気off	天見小
500	14℃	34%	900	14℃	40%	1000	15℃	40%	600	15℃	35%	0	14℃	37%		楠 小
1300	15℃	46%	1900	17℃	45%	2000	16℃	44%	600	14℃	35%	0	16℃	46%		石仏小
2500	17℃	43%	2000	17℃	40%	2500	18℃	40%	1100	16℃	36%	0	17℃	41%	ドア、窓を各1ヶ所開放	南花台小
1000	10℃	52%	1700	11℃	51%	1800	12℃	51%	500	11℃	46%	0	11℃	51%		川上小
1300	14℃	43%	2600	17℃	40%	2900	18℃	37%	880	18℃	33%	0	15℃	41%		美加の台小
1200	16℃	37%	1200	18℃	33%	1200	19℃	32%	800	18℃	25%	0	17℃	35%	廊下側後部ドア一部カーテン越換気	長野中
600	15℃	39%	1500	17℃	40%	1700	18℃	39%	500	18℃	30%	0	16℃	38%		東 中
2800	17℃	50%	2500	17℃	52%	2200	17℃	52%	600	17℃	51%	0	17℃	53%	後部窓少し開放	千代田中
3500	19℃	40%	3500	18℃	40%	3200	18℃	40%	1000	16℃	41%	0	19℃	40%		西 中
1800	18℃	51%	2000	20℃	47%	2200	20℃	47%	500	17℃	26%	0	18℃	50%		加賀田中
1000	14℃	42%	1300	16℃	41%	1500	17℃	40%	500	16℃	34%	0	15℃	42%		南花台中
3300	18℃	43%	4900	21℃	44%	5100	22℃	45%	1000	18℃	32%	0	19℃	44%	換気必要	美加の台中
1800	20℃	50%	1800	20℃	51%	1800	19℃	52%	1800	19℃	53%	0	20℃	50%		三日市幼

飲料水測定結果一覧表

平成29年5月16日
河内長野市薬剤師会

検体採取場所		遊離残留塩素 0.1以上	色度 5以下	濁度 2以下	臭気 異常でない	味 異常でない	一般細菌 100以下	大腸菌 検出されない事
千代田 小	1F水飲み場	0.4	0.5度未満	0.1未満	異常なし	異常なし	0/ml	陰性
長野 小	1F家庭科室	0.4	0.5度未満	0.1未満	異常なし	異常なし	0/ml	陰性
小山田 小	1F手洗い場	0.6	0.5度未満	0.1未満	異常なし	異常なし	0/ml	陰性
天野 小	1F手洗い場	0.4	2.5	1.3	異常なし	異常なし	0/ml	陰性
高向 小	1F保健室外手洗い場	0.1	0.5度未満	0.1未満	異常なし	異常なし	0/ml	陰性
三日市 小	1F保健室	0.4	0.5度未満	0.1未満	異常なし	異常なし	0/ml	陰性
加賀田 小	1F保健室	0.2	0.5度未満	0.1未満	異常なし	異常なし	0/ml	陰性
天見 小	1F保健室	0.2	0.5度未満	0.1未満	異常なし	異常なし	0/ml	陰性
楠 小	保健室前	0.4	0.5度未満	0.1未満	異常なし	異常なし	0/ml	陰性
石仏 小	2F家庭科室	0.2	0.5度未満	0.1未満	異常なし	異常なし	0/ml	陰性
南花台 小	1F手洗い場	0.4	0.5度未満	0.1未満	異常なし	異常なし	0/ml	陰性
川上 小	運動場	0.3	0.5度未満	0.1未満	異常なし	異常なし	0/ml	陰性
美加の台小	1F保健室	0.4	0.5度未満	0.1未満	異常なし	異常なし	3/ml	陰性
長野 中	運動場前	0.5	0.5度未満	0.1	異常なし	異常なし	1/ml	陰性
東 中	1F校庭前	0.3	0.5度未満	0.1未満	異常なし	異常なし	1/ml	陰性
千代田 中	下足室前	0.2	0.5度未満	0.1未満	異常なし	異常なし	0/ml	陰性
西 中	1F保健室	0.2	0.5度未満	0.1未満	異常なし	異常なし	0/ml	陰性
加賀田 中	1F保健室	0.2	0.5度未満	0.1未満	異常なし	異常なし	0/ml	陰性
南花台 中	1F保健室	0.2	0.5度未満	0.1未満	異常なし	異常なし	0/ml	陰性
美加の台中	1F保健室	0.2	0.5度未満	0.1未満	異常なし	異常なし	0/ml	陰性
三日市 幼	北側トイレ前	0.7	0.5度未満	0.1未満	異常なし	異常なし	0/ml	陰性

飲料水測定結果一覧表

平成29年5月16日
河内長野市薬剤師会

		塩化物イオン	有機物(TOC)	ph	水質基準適非
		200mg/l以下	mg/l	5.8~8.6	(左記については)
千代田	小	22.0	1.0	7.5	適合
長野	小	22.0	0.9	7.6	適合
小山田	小	9.0	0.8	7.3	適合
天野	小	7.1	0.7	7.2	適合
高向	小	7.1	0.7	7.2	適合
三日市	小	9.0	0.8	7.3	適合
加賀田	小	7.7	0.8	7.3	適合
天見	小	7.8	0.8	7.3	適合
楠	小	22.0	1.0	7.5	適合
石仏	小	7.8	0.8	7.3	適合
南花台	小	7.8	0.8	7.3	適合
川上	小	7.7	0.7	7.3	適合
美加の台	小	7.8	0.9	7.2	適合
長野	中	21.0	0.9	7.5	適合
東	中	22.0	0.9	7.7	適合
千代田	中	21.0	0.9	7.7	適合
西	中	7.3	0.8	7.4	適合
加賀田	中	7.9	0.8	7.3	適合
南花台	中	8.0	0.8	7.3	適合
美加の台	中	8.0	0.8	7.3	適合
三日市	幼	16.0	0.9	7.3	適合

プール水測定結果一覧表

平成29年6月20日
河内長野市薬剤師会

大阪府薬剤師会試験検査センターの検査結果より

	使用状況	一般細菌	大腸菌群	過マンガン酸Ka消費量	ph	濁度	遊離残留塩素	気温	水温	水質基準適非
		200/ml 以下	検出されない事	(有機物等) 12以下	5.8~8.6	2以下	0.4ppm以上			(左記については)
千代田 小	未使用	4	陰性	1.8	7.6	0.1未満	0.8	27	28	適合
長野 小	使用中	0	陰性	1.4	7.6	0.3	0.6	29	22	適合
小山田 小	未使用	33	陰性	0.2	7.5	0.2	1.0	26	25	適合
天野 小	未使用	0	陰性	0.8	7.4	0.1未満	0.7	28	26	適合
高向 小	使用中	1	陰性	1.4	7.3	0.2	0.8	29	26	適合
三日市 小	未使用	10	陰性	1.7	7.5	0.1未満	0.4	27	25	適合
加賀田 小	未使用	25	陰性	0.8	7.7	0.1未満	1.2	26	25	適合
天見 小	未使用	12	陰性	0.2	7.7	0.1	2.0	24	25	適合
楠 小	未使用	14	陰性	0.7	7.9	0.1未満	0.6	29	26	適合
石仏 小	未使用	1	陰性	0.8	7.5	0.1	0.8	31	27	適合
川上 小	使用中	6	陰性	0.5	7.7	0.1未満	0.5	29	27	適合
美加の台小	未使用	6	陰性	0.8	7.6	0.2	1.5	26	26	適合
南花台 小	使用中	260	陽性	0.6	7.6	0.2	0.5	31	27	不適合
南花台小再検査	未使用	61	陰性			0.5	0.6	28	27	適合 6/22
長野 中	使用中	5	陰性	1.4	7.5	0.3	0.7	31	27	適合
東 中	未使用	1	陰性	0.8	7.9	0.5	0.4	29	25	適合
千代田 中	使用中	1	陰性	0.7	7.7	0.4	0.6	30	27	適合
西 中	未使用	3	陰性	1.5	7.5	0.2	1.0	30	27	適合
加賀田 中	未使用	17	陰性	1.1	7.6	0.1未満	1.0	31	23	適合
南花台 中	使用中	20	陰性	0.9	7.4	0.2	0.9	28	25	適合
美加の台中	未使用	120	陰性	0.2	7.6	0.1未満	1.2	28	26	適合
三日市 幼	未使用	0	陰性	2.7	7.7	0.2	2.0	27	22	適合

プール水測定結果一覧表

平成29年6月20日
河内長野市薬剤師会

大阪府薬剤師会試験検査センターの検査結果より

	総トリハロメタン 0.2mg/l以下	クロロホルム	ジブromクロロメタン	ブromジクロロメタン	ブromホルム	水質基準適非 (左記については)
千代田 小	0.048	0.040	0.002	0.006	0.001未満	適合
長 野 小	0.046	0.041	0.001	0.005	0.001未満	適合
小山田 小	0.025	0.021	0.001未満	0.004	0.001未満	適合
天 野 小	0.025	0.023	0.001未満	0.002	0.001未満	適合
高 向 小	0.027	0.023	0.001未満	0.004	0.001未満	適合
三日市 小	0.037	0.027	0.003	0.007	0.001未満	適合
加賀田 小	0.005	0.005	0.001未満	0.001未満	0.001未満	適合
天 見 小	0.018	0.017	0.001未満	0.001	0.001未満	適合
楠 小	0.028	0.026	0.001未満	0.002	0.001未満	適合
石 仏 小	0.091	0.086	0.001未満	0.005	0.001未満	適合
川 上 小	0.022	0.021	0.001未満	0.001	0.001未満	適合
美加の台小	0.026	0.024	0.001未満	0.002	0.001未満	適合
南花台 小	0.010	0.008	0.001未満	0.002	0.001未満	適合
長 野 中	0.040	0.032	0.002	0.006	0.001未満	適合
東 中	0.038	0.028	0.003	0.007	0.001未満	適合
千代田 中	0.016	0.011	0.002	0.003	0.001未満	適合
西 中	0.005	0.005	0.001未満	0.001未満	0.001未満	適合
加賀田 中	0.03	0.023	0.001	0.006	0.001未満	適合
南花台 中	0.041	0.038	0.001未満	0.003	0.001未満	適合
美加の台中	0.015	0.013	0.001未満	0.002	0.001未満	適合
三日市 幼	0.019	0.013	0.002	0.004	0.001未満	適合