

3. 環境の保全

〈自然環境〉

- 自然特性に応じた保全・活用指針の策定をはかります。
- 市街地内および市街地周辺の水辺、公園、緑地などの自然環境の保全と活用をはかります。
- 自然保護の推進に向け、市民活動への支援や自然保護教育の推進、さらに自然保護体制の強化に努めます。

〈環境保全〉

- 環境保全体制の整備や環境教育の推進など、総合的な環境保全対策を推進します。
- 環境共生型のまちづくりなどの目標を定めた長期的かつ総合的な環境計画の策定をはかります。
- 生活排水対策の推進に向け、市民への啓発活動をすすめます。
- 省資源・省エネルギー型の都市づくりをすすめます。
- 都市生活型公害をはじめとする公害の未然防止に向け、啓発活動の強化をはかります。



〈廃棄物処理〉

- 廃棄を最小限にとどめるリサイクルをすすめて、市民・企業・行政が相互に協力して循環型社会の形成をめざします。
- 良好に周辺環境を整備したごみ処理施設の設置など、処理体制の充実をはかります。
- 衛生処理場の設備の近代化や老朽化対策をはかります。

〈斎場・墓地〉

- 斎場の改善・環境整備をすすめるとともに、市民ニーズを見極めながら、周辺環境と調和した墓地の整備を検討します。

4. 安全の確保

〈交通安全〉

- 各世代にわたる安全教育や市民の意識啓発をはかります。
- 市民の安全な日常生活とノーマライゼーション理念に配慮した交通安全環境をつくります。
- 歩行者を中心に考えた道路整備や交通安全施設の整備、交通規制の強化などをすすめます。

〈防犯〉

- 地域ぐるみの自主防犯体制を充実するとともに、警察と連携しながら、地域防犯活動を促進します。
- 防犯灯の整備・充実など、防犯環境づくりをすすめます。

〈消防・救急・防災〉

- 地域の自主防災組織づくりなどの防災コミュニティの育成や総合的な防災訓練などの意識啓発、防災教育の推進など、災害の予防に努めます。
- 大規模な災害から、市民の生命や財産を守るため、災害に強い防災都市づくりをめざします。
- 迅速かつ効果的な活動を行える消防体制の充実や消防施設・設備の充実をはかります。
- ライフラインの防災設備の強化、情報システムの構築などをすすめるとともに、ボランティア活動の組織化など、総合的・広域的な防災体制の確立をはかります。

〈治山・治水〉

- 森林の保水能力を高めるための治山対策や水の地域内循環・親水機能などに配慮した治水対策などをすすめます。



三日市の旧高野街道



ライフライン

電気・ガス・水道など、生活に不可欠な物資の補給機能のこと。広義には交通や流通システムを含みます。

防災総合訓練

い 共に生きる

豊かな市民生活の創造

市民が生涯を通じて、健康で生きがいをもって日常生活をおくれるように、思いやりやぬくもりのある人づくりをはじめ、社会に参加して役割をもち、相互に助けあえる、笑顔あふれる豊かなまちづくりをすすめます。



老人スポーツ大会

1. 人権・コミュニティ・消費生活の向上

〈人権・平和〉

- 人権教育や国際理解のための教育などをすすめるとともに、市民一人ひとりへの啓発活動を推進します。
- 世界的な視野にたって、平和教育などによる平和意識の高揚に努めるなど、平和社会の構築に向けた取り組みをすすめます。

ライフステージ

一生涯の内の各段階。青少年期、壮年期、老年期など。

〈コミュニティ〉

- 参加機会の充実やふるさと意識の高揚などにより住民自らがコミュニティ活動に参加するコミュニティ意識の高揚をはかります。
- 小学校区を基本とする自治会の連合化をすすめるとともに、総合的なコミュニティ組織づくりを推進します。
- 地域の活動拠点として、おおむね小学校区にコミュニティセンターの整備をすすめます。

〈消費生活〉

- ライフステージに応じた消費者教育や啓発活動を通じて、消費者意識の高揚をはかります。
- 消費者保護に向け、相談業務や情報提供の充実をはかります。
- 消費生活センターの機能充実や消費者保護の総合的な推進体制の整備をすすめます。



2. 健康・福祉の充実

〈総合的な保健福祉の推進〉

- 市民が生涯を通じて、健康で生き生きと日常生活をおくれるように、地域における生きがいづくりをすすめます。
- 高齢者・障害者に配慮した福祉のまちづくりをすすめます。
- ボランティア活動への参加を支援し、市民活動のネットワーク化をはかり、市民が相互に助けあえるあたたかい地域社会の創出をめざします。
- 保健・医療・福祉の連携による総合的な保健福祉の推進体制の整備をすすめます。

〈健康〉

- 市民の健康づくりをすすめるため、啓発活動や健康増進のためのプログラムの充実をはかるとともに、施設の整備を検討します。
- 専門的な人材の確保・育成、施設・設備の整備など保健体制の強化に努めます。
- ライフステージに応じた検診や健康相談体制の充実をはかります。
- 地域医療の充実に向け、在宅医療体制の拡充などをはかるとともに、救急医療などの医療体制についても充実させ努めます。

〈高齢者福祉〉

- 高齢者が自立し、積極的に社会に参加できるように、住環境、就労、地域活動などの社会環境づくりをすすめます。
- 在宅福祉サービスや高齢者保健サービスの充実をはかるとともに、介護者支援策の整備をすすめます。
- 高齢者の保健・福祉サービス、さらに生きがいづくりや交流のための施設整備・充実をはかります。

〈障害者福祉〉

- ノーマライゼーション理念の実現に向け、意識啓発や交流活動・福祉教育の充実をはかります。
- 就労・学習環境の整備などにより、年齢や障害の程度などを問わず、一貫した自立と社会参加を促進します。
- 在宅福祉サービスの充実や障害者関連施設の整備・充実をはかります。
- 障害者基本計画の策定をはじめ、障害者福祉の推進体制の整備・充実をはかります。

〈児童福祉・ひとり親家庭福祉〉

- 児童の健全な育成をはかるため、地域ぐるみの子育て支援や相談体制の充実、さらに子どもの権利保障の取り組みなどをすすめます。
 - 多様化する保育ニーズに対応するため、保育所での保育内容や施設の充実をはかります。
 - 母子・父子の区別なくひとり親家庭への援護対策や相談機能の充実をはかります。
- ### 〈保険・年金・低所得者福祉〉
- 相談・指導の充実をはかるとともに生活保護制度の充実などを働きかけ、低所得者対策の充実をはかります。
 - 国民健康保険・国民年金の加入の促進に努めるとともに、制度の充実・安定を国に要請します。



活力を産む

産業・経済の活性化

豊かな自然や歴史的・文化的資源をはじめ、大都市近郊、関西国際空港にも近いといった地理的条件を生かし、人や情報、技術などが交流することにより、時代の流れに柔軟に対応できる新しい産業が育つ、活力あるまちづくりをすすめます。



花栽培

1. 商工業の振興

〈商業・サービス業〉

- 河内長野駅周辺は本市ならびに広域的な中心商業地として、多様な機能を集積した商業地づくりをめざします。
- 千代田駅・三日月町駅周辺の商業地や地区商業地では、日常生活の利便性を高めるとともに、地域性を生かした魅力ある商業地の形成をはかります。
- 商業団体の育成をはかるとともに、経営の近代化や人材育成など、商業の活性化をはかります。

〈工業〉

- 中小企業の効率化・近代化、さらに高度化をはかるため、相談指導体制を充実するとともに、人材交流や異業種間の交流などをすすめます。
- 観光や商業振興などとも連携して、特産品工業の振興をはかります。
- 企業と地域社会の交流や周辺の自然・生活環境と調和する基盤整備をすすめるなど、地域に根ざした工業の振興をはかります。

- 先端技術産業や保健・医療・福祉に関連した産業、物流産業などの新産業の導入に努めるとともに、研究機関などの誘致をはかります。



2. 農林業の振興

〈農業〉

●大都市近郊の利点を生かし、有機農産物の栽培をはじめとした環境保全型農業の振興や付加価値の向上などに努めます。

●市民農園の整備や園芸を中心とした観光農業の充実など、市民が楽しめる農業の振興をはかります。

●農地の集約化や土地基盤の整備、さらに地場流通の充実など、農業生産基盤の整備をはかります。

●農地を都市の貴重な緑空間、また余暇活動を楽しむ場とするなど、公益的機能の充実をはかります。

〈林業〉

●経営規模の拡大など、生産体制の強化や造林事業をすすめます。

●付加価値の高い特用林産物や観光林業の振興をはかります。

●労働の省力化や生産・加工から販売までの一貫したシステムの確立など、林業生産基盤の整備に努めます。

●生産活動の振興と森林保全を一体的にすすめる「市民の森」を推進します。

●学校教育などを通じた森林の公益性の啓発など、森林の保全と有効な活用をすすめます。

3. 観光・レクリエーションの振興

●近郊の利用者のニーズをふまえ、自然と調和した総合的な観光・レクリエーション計画の策定をはかります。

●地域の自然や歴史的・文化的環境、既存施設を活用した観光・レクリエーションゾーンの形成をはかります。

●駐車場やトイレ、案内板などの施設整備や点在する資源を有機的につなぐためのルート整備などを総合的にすすめます。

●南河内地域での観光資源のネットワーク化をはかります。

●観光の情報提供やPRを充実するとともに、観光ボランティアの確保・育成に努めます。

4. 勤労者対策の充実

●より安全で快適な就労ができるように、余暇活動や健康管理の増進をはじめとする福利厚生の充実や職場環境の改善を促進します。

●就労に関する情報提供をはじめ、より高度な技術を取得できる勤労者教育の充実など、雇用の安定に向けた取り組みをすすめます。

●女性・中高年齢者・障害者などの雇用機会の拡大に努めます。



秋祭り(だんじり)



鋳物工場



朝市

育林作業



「市民の森」

市民・林業者・行政が一体となった新しい形の森林・林業施設。森林機能に応じて、①林業生産にかかわる「生産の森」、②森林利用(レクリエーションなど)にかかわる「活動の森」、③森林保全にかかわる「保全の森」として保全・活用をはかる取り組み。

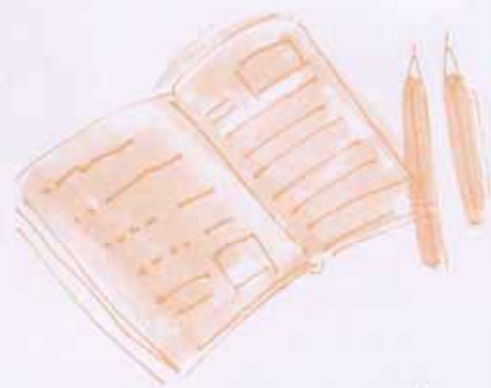
はぐく 人を育む

生涯学習の振興

市民一人ひとりが心豊かで、やさしさや思いやりといった人間性あふれる生活を創出できるように、多様なニーズに対応した生涯学習環境の整備をすすめるとともに、市民が楽しみながら、気軽に参加できる市民文化や生涯スポーツの振興をはかります。さらに、次代を担う青少年が豊かな感性や創造性、思いやり、モラルをもって健やかに成長できるまちづくりをすすめます。



市民体育祭（陸上競技）



1. 生涯学習の振興

- 高等教育機関との連携による、より高度な学習内容の提供をはじめ、生涯を通じた学習機会・内容の充実をめざします。
- 既存施設を充実するとともに、生涯学習拠点施設の整備をはじめ、質の高い図書館の新設など、学習施設の体系的整備をはかります。
- 生涯学習の推進に向けた計画の策定や体制づくり、さらに生涯学習情報システムの確立などをはかります。