

4. 国際化

- 誰もが国際社会の一員であるとの認識にたち、地球規模の視野をもつ人づくりをすすめます。
- 相互に理解し、尊敬し合える国際社会にふさわしい共生と交流のまちづくりを推進します。
- 市民を中心とした地域レベルの幅広い交流活動を促進します。
- 国際交流活動や女性・勤労者の活動などの拠点として、「市民交流センター」の建設を推進します。

7. 文化の時代

- 「河内長野らしさ」を市民・行政の手で創り出し、共有することで、文化の香り高い魅力あるまちづくりをすすめます。
- 豊富な文化財や歴史的・文化的資源の保全・継承をすすめます。
- 生活の中に息づく地域の古くからの文化や市民の自主的な文化活動を掘り起こすなど、文化・芸術の振興をすすめます。
- 計画的・総合的な文化行政を推進します。

8. 都市機能の高度化

- 自然や歴史的・文化的環境を生かしながら、多様で高度な機能を集積し、自立性の高い都市への展開をはかります。
- 生活サービス機能や研究・教育機能の充実をはかるとともに、新たな業務機能や都市型リゾート機能の創出をはかります。
- 中心市街地や千代田駅・三田市町駅周辺では都市核の形成をめざします。



カーメル市庁舎

- 姉妹都市
アメリカ合衆国
インディアナ州
カーメル市
(平成8年4月8日
姉妹都市提携)
- 位置 インディアナ州
都インディアナ
ポリスの北、車
で30分
- 面積 約32.6km²
- 人口 約25,000人
- 気候 年平均気温
約11℃

5. 地球環境保全

- 市民・企業・行政が一体となって、環境との共生の視点にたったまちづくりと総合的な環境行政を推進します。
- 環境教育を充実するとともに、環境共生型の都市創造の担い手の育成に努めます。
- 市民意識の向上をはかるとともに、環境にやさしいライフスタイルの普及に努めます。

6. 男女共同参画社会の創出

- 男女が共にその個性や能力を十分発揮できるように、男女双方の意識改革をすすめます。
- 社会や家庭におけるさまざまな分野で、男女の共同参画が可能な環境づくりをすすめます。
- 男女共同参画社会推進のための体制づくりをすすめます。



文化会館(ラプリーホール)



つく 街を創る

都市基盤整備の推進

グレードが高く、ノーマライゼーション理念に配慮した魅力ある都市基盤の整備をはかるとともに、地域性を生かし、

人や環境にやさしい施設の整備をすすめます。

さらに、市民が主体となってまちづくりに参加し創意が生かせるような施策づくりをはかり、安全で快適なまちづくりをすすめます。



整然と整備された向野住宅街区

1. 交通・道路の整備

〈交通体系〉

- 都市間交通網の充実をはかるとともに、生活圏では安全かつ快適な、人にやさしい交通環境づくりをすすめます。
- 円滑な交通サービスを確保するため、駐車場整備をすすめます。
- 鉄軌道網やバス網などの公共交通サービスの整備・充実をはかります。
- 山間部や地域間の移動サービスを向上するため、コミュニティバスの導入をはかります。

〈道路〉

- 広域・市域幹線道路の整備をすすめるとともに、身近な道路では、歩道・自転車道、緑道の整備とネットワーク化を推進するなど、道路網の整備をすすめます。
- 河内長野駅からラプリーホールを経て市役所周辺を結ぶシンボルロードの整備をすすめます。
- 緑化や景観形成、さらに地区の特色を生かした道路づくりなど、道路環境

の整備をすすめます。

- 段差の解消や歩車分離など、人にやさしい道づくりをすすめます。

ノーマライゼーション理念

高齢者や障害者をはじめ、すべての人びとが不自由なく、共に暮らし、生きる社会の実現をめざそうとする理念。

コミュニティバス

従来のように、駅と地域を結ぶだけでなく、公共・商業・文化施設の集積する地区と地域をはじめ、地域間や公共的な交通サービスが不足する山間部などの地域の移動を担うバスサービス手段。

2. 市街地の整備

- 河内長野駅周辺から市役所周辺にかけてを中心市街地として、本市の顔にふさわしい都市機能の集積をはかります。
- 千代田駅・三田市町駅周辺では、地域特性を生かしながら、基盤整備とあわせて利便性・快適性の高いまちづくりをすすめます。
- 既成市街地では、良好でゆとりやうるおいのある住環境の維持・整備などをすすめます。
- 新市街地では、環境との共生をはかりながら、住宅だけでなく、高度で、複合的な都市機能をもつまちづくりなどをすすめます。
- 市街地の整備にあたっては、市民主体のまちづくり活動支援制度の確立をはかります。



河内長野駅前再開発

3. 公園・緑地の整備

- 身近な自然環境やレクリエーションの場、さらに災害時の避難場所として、多様で親しみのある公園の整備をはかります。
- 地域の歴史性や文化性を生かしながら、安全性や環境との共生に配慮した公園の適正な配置をすすめます。
- 公園づくりや公園管理、地域の緑化などに市民参加をすすめます。
- 市街地および市街地周辺の貴重な緑地である「グリーンベルト」の保全・整備をすすめます。

4. 上・下水の整備

〈上水〉

- 安全でおいしい水の供給のため、上水の水質を高めます。
- 水道施設の整備・拡充をはかり、災害にも強い安定した給水に努めます。
- 貴重な自己水の水質保全と有効利用に向け、市民・企業・行政が一体となった取り組みをすすめます。

〈下水〉

- 公共下水道を早期に整備し、水洗化をすすめます。
- 河川の上流域などでは、水の循環に配慮した地域ごとの下水処理を推進します。
- 公共下水道による雨水施設を整備するとともに、景観に配慮しながら排水路の整備をすすめます。



府宮滝畑ダム



寺ヶ池公園

まも

環境を守る

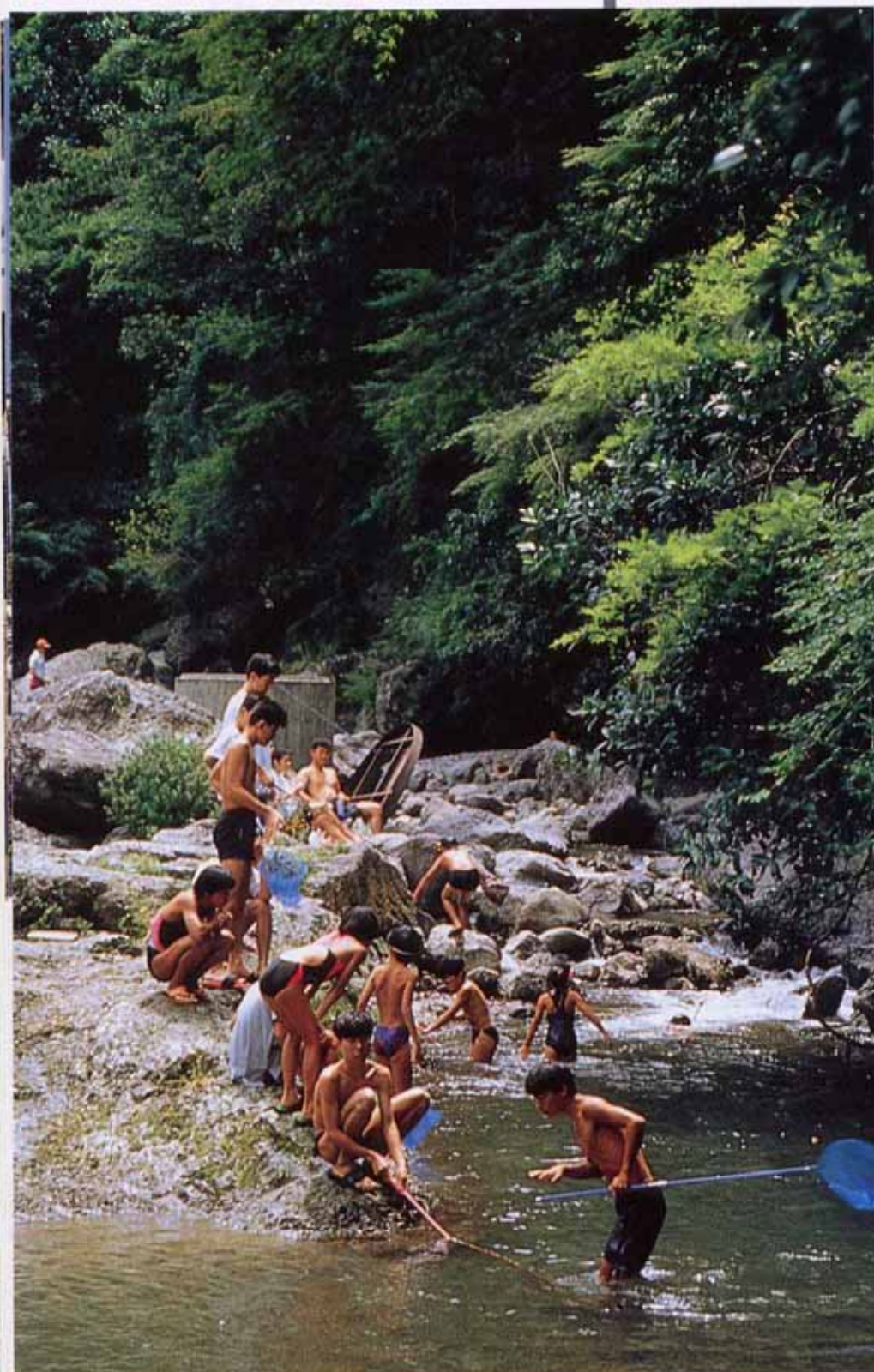
生活環境の整備

豊かな自然や歴史的・文化的環境を生かした魅力ある都市景観形成をすすめるなど、

ハード・ソフト両面から生活環境の整備をはかります。

さらに、自然と調和し、

あらゆる世代の市民が安全で快適に住み続けられる、やすらぎやゆとりのあるまちを市民と共に創造します。



清らかな石川の流れ（滝畑）

1. 都市景観の形成

●自然や歴史的・文化的環境、伝統的な集落、新しい住宅団地などの多彩な景観を生かし、市民が親しみや誇りをもて、やすらぎを感じるような魅力ある景観づくりをすすめます。

●河内長野駅をはじめ、千代田駅・三田市町の主要3駅周辺では、シンボリックな景観づくりをすすめ、都市イメージの向上をはかります。

●景観形成にあたって、市民意識の高揚をはかるとともに、推進体制の確立や指針づくりをすすめます。

2. 住宅の整備

●市民が住みたいと感じる住まいづくりをすすめるため、総合的な住宅計画の策定をすすめます。

●公的住宅の供給をはじめ、若者や高齢者向けの住宅など、多様なニーズに対応した住宅の供給をすすめます。

●良好な住宅地の形成に向け、さまざまな都市機能との共存や環境との共生をはかります。

●世代バランスのとれた良好な住環境を維持するため、住宅団地のリニューアルに向けた取り組みを促進します。

●住民主体のまちづくりや住まいづくり、地域の緑化などを積極的にすすめます。