



事業シート（概要説明書）

様式1号

① 事業名	市民交流センター管理運営業務
② 細事業名	市民交流センター管理運営業務

総合計画体系	章	03元気創造都市	節	01生涯学習
担当部・課	生涯学習部 生涯学習課		事業開始年度	平成14年度
根拠法令				

③ 事業内容 (手段・手法など)	●施設内会議室等の貸館業務●市民交流センター維持管理業務●電波障害対策業務				
④ 目的 (何のために)	施設の維持管理・改善を図り、様々なニーズに応えることができ、利用しやすい施設づくりに努める。設備等を良好な状態に保ち、施設利用者の快適な環境を維持する。				
⑤ 対象及び人数 (誰・何を対象に)	市内・市外の一般市民およびサークル団体や法人企業など(年間利用者数 平成22年度98,858人)				
⑥ 現在の実施方法	職員が直接実施 (詳細: )				
⑦ コスト	平成23年度予算		直接経費(A)の内訳		
	直接経費(A)	79,372 千円	●旅費7千円 ●需用費30621千円 ●役務費982千円 ●委託料46175千円 ●使用料及び手数料787千円 ●備品購入費700千円 ●償還金100千円		
	人件費(B) ※(C)+(E)	55,123 千円	内 担当正職員:概算人件費(C) (H22決算平均給与8,260千円×従事職員数)	41,300 千円	従事職員数(D) 5 人
			内 臨時職員他(嘱託・アルバイト)人件費(E)	13,823 千円	従事職員数(F) 5 人
⑧ 対象事業の抽出の視点 (選考優先順位)	◎ 市民協働・指定管理・委託などのアウトソーシングを行う余地の比較的大きな事業  ◎ 市単独事業				
⑨ 目標 (目指すところ) ※より具体的に記入	さらに利用者が使いやすい施設となるようサービスの向上と安全で適切な管理運営に努める。				
⑩ 事業の現状	施設予約システムを導入することで、利用者にとってより使いやすい施設管理運営を行っている。また、キックスはハローワークと図書館も併設されているため、市民交流センター利用者以外でも多く訪れるため、駐車場不足による交通渋滞が問題となっているなど、キックス全体の施設運営が問題となっている。				
⑪ 目標と現状の差 (課題) ⑨-⑩	施設の運営時間が午前9時から午後10時までであり、従事職員がシフト制での勤務しており、指定管理制度によるより効率的な施設運営が必要である。				
⑫ 解決策と論点 (⑪の課題の解決策と問題点)	市側の事前論点  キックスは図書館も含む複合施設であるため、図書館の指定管理を含めた総合的な解決が必要になるが、図書館は指定管理制度を導入しないことから、市民交流センターの管理運営および貸館業務のみの指定管理が必要になる。		➡	最終論点  ※ 事前概要説明会開催後に記入	

⑨ 目標 (目指すところ) ※より具体的に記入	さらに利用者が使いやすい施設となるようサービスの向上と安全で適切な管理運営に努める。				
⑩ 事業の現状	施設予約システムを導入することで、利用者にとってより使いやすい施設管理運営を行っている。また、キックスはハローワークと図書館も併設されているため、市民交流センター利用者以外でも多く訪れるため、駐車場不足による交通渋滞が問題となっているなど、キックス全体の施設運営が問題となっている。				
⑪ 目標と現状の差 (課題) ⑨-⑩	施設の運営時間が午前9時から午後10時までであり、従事職員がシフト制での勤務しており、指定管理制度によるより効率的な施設運営が必要である。				
⑫ 解決策と論点 (⑪の課題の解決策と問題点)	市側の事前論点  キックスは図書館も含む複合施設であるため、図書館の指定管理を含めた総合的な解決が必要になるが、図書館は指定管理制度を導入しないことから、市民交流センターの管理運営および貸館業務のみの指定管理が必要になる。		➡	最終論点  ※ 事前概要説明会開催後に記入	

# 様式2号

## 施設の概要

### (1)建設目的について

市民交流センターと新図書館とを複合し、勤労市民福祉、国際交流、男女共同参画、青少年、コミュニティなど自主活動支援機能と図書館の資料・情報の収集提供機能とを併せ持った市民の文化・学習活動の機会及び場の提供並びにこれら施策推進の拠点施設としての整備を行い、生涯学習の支援を図るとともに、子どもからお年寄りまでの幅広い市民が個人またはグループで利活用し、施設機能の相互利用の活発化、また市民の新たな交流を図ることを目的に整備する。

### (2)施設機能について

- 1) 勤労市民福祉機能
- 2) 国際交流機能
- 3) 男女共同参画機能
- 4) 青少年機能
- 5) コミュニティ支援機能
- 6) 図書館機能

### (3)施設規模について

構造		広さ
規模及び用途	市民交流センター	約11,196(m <sup>2</sup> )
	図書館	約3,910(m <sup>2</sup> )
	公共職業安定所	約1,268(m <sup>2</sup> )
	合計	約16,374(m <sup>2</sup> )
駐車台数		約170台程度

周辺地図

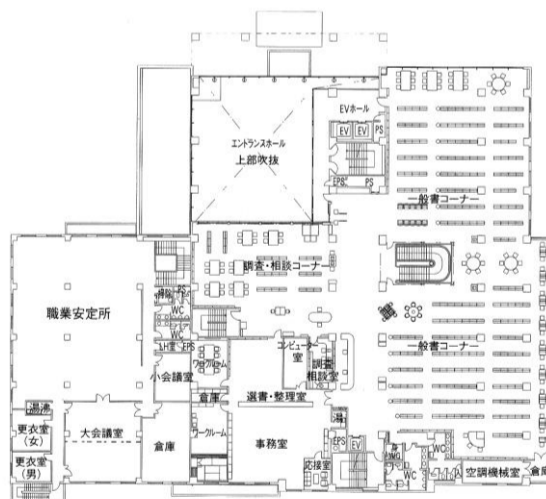


- ・敷地所在地 河内長野市昭栄町7番1号地  
(都市計画区域内 市街化区域)
- ・敷地面積 6,906.46m<sup>2</sup>
- ・建築面積 3,197.33m<sup>2</sup>
- ・延床面積 16,374.13m<sup>2</sup>
- ・構造 鉄骨鉄筋コンクリート造 地上5階地下2階

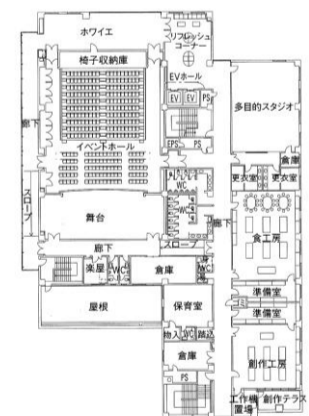
## 各階平面図



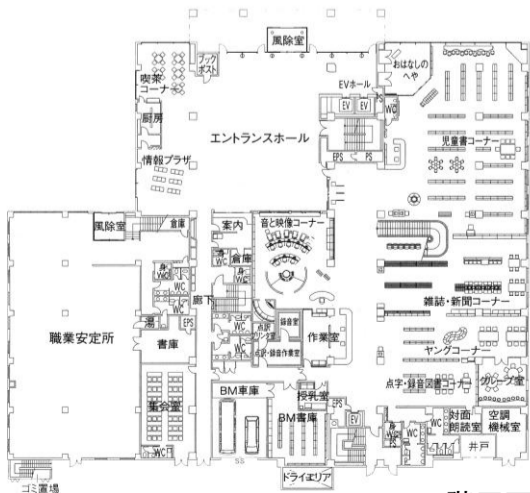
配置図



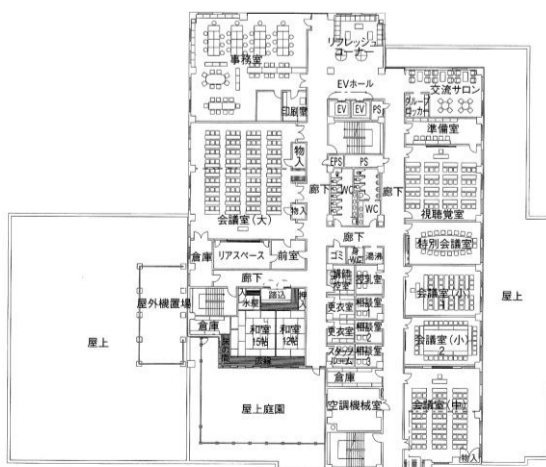
2階平面図



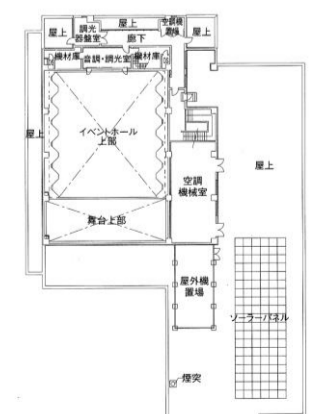
4階平面図



1階平面図



3階平面図



5階平面図

平成22年度キックス駐車場利用状況

平成22年度交流センター利用状況

月	利用台数	使用料	1台あたり	稼働日数	利用台数/日
4月	31,343	500,500	16	30	1,045
5月	29,607	419,200	14	31	955
6月	28,725	415,400	14	29	991
7月	34,180	596,900	17	31	1,103
8月	33,877	498,500	15	31	1,093
9月	30,413	468,500	15	30	1,014
10月	30,990	430,300	14	30	1,033
11月	29,293	497,700	17	30	976
12月	26,045	376,100	14	27	965
1月	28,204	393,600	14	27	1,045
2月	29,096	491,600	17	28	1,039
3月	31,593	510,500	16	31	1,019
合計	363,366	5,598,800	15	355	1,023
開館総計	3,085,184				

月	利用者数	開館日数	利用者数/日
4月	8,310	26	320
5月	7,979	26	307
6月	7,345	26	283
7月	10,243	27	379
8月	7,085	26	273
9月	7,129	26	274
10月	8,821	27	327
11月	6,423	25	257
12月	9,747	24	406
1月	6,817	22	310
2月	10,603	24	442
3月	8,356	27	309
合計	98,858	306	323
開館総計	1,027,260		

平成22年度収入一覧

月	施設使用料					
	件数	金額	施設使用料	備品使用料	還付金	差引金額
4月	272	759,550	580,372	179,178	5,500	754,050
5月	260	770,650	588,854	181,796	4,850	765,800
6月	240	748,150	571,661	176,489	6,000	742,150
7月	307	807,950	617,355	190,595	1,800	806,150
8月	281	800,650	611,777	188,873	7,350	793,300
9月	254	732,150	559,436	172,714	10,700	721,450
10月	257	707,400	540,524	166,876	13,850	693,550
11月	276	681,400	520,658	160,742	3,300	678,100
12月	255	708,250	541,174	167,076	3,300	704,950
1月	268	713,250	544,994	168,256	1,800	711,450
2月	287	870,400	665,073	205,327	1,250	869,150
3月	289	896,500	685,016	211,484	2,700	893,800
4月					22,050	-22,050
5月						0
総合計	3,246	9,196,300	7,026,893	2,169,407	84,450	9,111,850

月	カード代				ロッカー代		印刷代	コインコピー代	駐車場代	
	個人	団体	件数	金額	件数	金額	金額	金額	件数	金額
4月	2	2	4	800	50	50,000	38,940	51,450	31,343	500,500
5月	2	2	4	800	19	20,000	26,690	44,130	29,607	419,200
6月	0	1	1	200	8	9,000	21,710	43,570	28,725	415,400
7月	0	2	2	400	0	0	20,420	50,600	34,180	596,900
8月	0	4	4	800	0	0	16,410	50,960	33,877	498,500
9月	0	2	2	400	1	700	16,880	49,170	30,413	468,500
10月	1	2	3	600	2	1,200	20,480	51,570	30,990	430,300
11月	0	2	2	400	0	0	22,910	41,040	29,293	497,700
12月	0	1	1	200	2	900	19,240	34,780	26,045	376,100
1月	0	1	1	200	0	0	24,740	40,280	28,204	393,600
2月	1	0	1	200	0	0	16,110	35,010	29,096	491,600
3月	0	0	0	0	0	0	39,090	43,960	31,593	510,500
4月										
5月										
総合計	6	19	25	5,000	82	81,800	283,620	536,520	363,366	5,598,800

<管理体制>

