

河内長野市の給与・定員管理等について

1 総括

(1) 人件費の状況（普通会計決算）

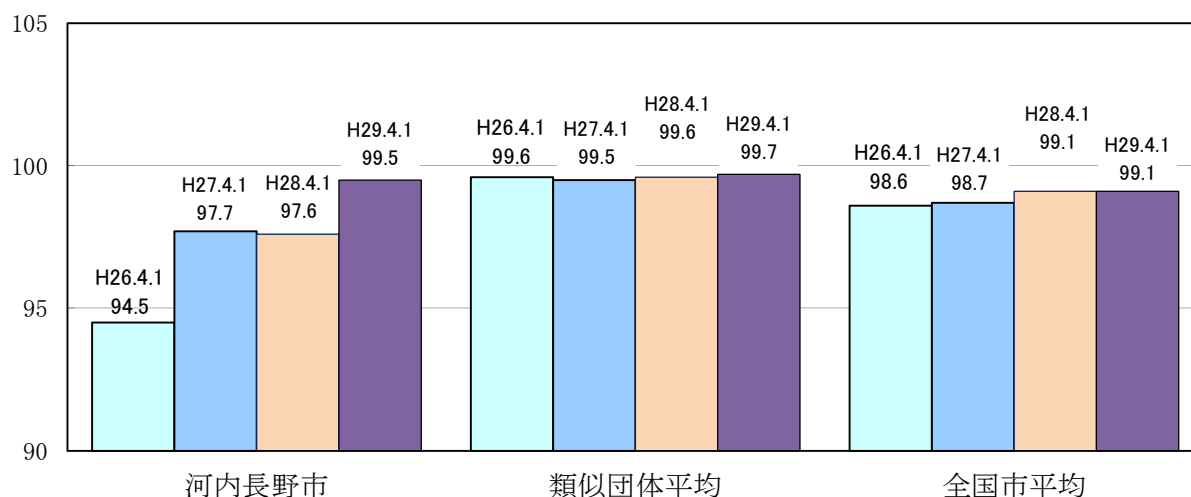
区分	住民基本台帳人口 (平成29年1月1日)	歳出額 A	実質収支	人件費 B	人件費率 B/A	(参考) 平成27年度の人件費率
平成28年度	人 108,488	千円 34,730,749	千円 17,217	千円 6,189,077	% 17.8	% 18.4

(2) 職員給与費の状況（普通会計決算）

区分	職員数 A	給 与 費				一人当たり 給与費 B/A	(参考)類似団体平均 一人当たり給与費
		給料	職員手当	期末・勤勉手当	計 B		
平成28年度	人 562	千円 2,200,977	千円 558,020	千円 927,491	千円 3,686,488	千円 6,560	千円 6,397

- (注) 1 職員手当には退職手当を含みません。
 2 職員数は、平成28年4月1日現在の人数です。
 3 給与費については、再任用職員（短時間勤務）の給与費が含まれており、職員数には当該職員を含んでいない。

(3) ラスパイレス指数の状況（各年4月1日現在）



- (注) 1 ラスパイレス指数とは、全地方公共団体の一般行政職の給料月額を同一の基準で比較するため、国の職員数（構成）を用いて、学歴や経験年数の差による影響を補正し、国の行政職俸給表（一）適用職員の俸給月額を100として計算した指数。
 2 類似団体平均とは、人口規模、産業構造が類似している団体のラスパイレス指数を単純平均したものです。

※ 平成29年4月1日のラスパイレス指数が、①3年前に比べ1ポイント以上上昇している場合、②3年連続で上昇している場合、③100を超えている場合について、その理由及び改善の見込み

平成25年度及び平成26年度は平均5.6%の給料の減額措置を実施していたが、平成27年度及び平成28年度は平均2.4%の減額措置の実施となり、平成29年度は減額が終了したことからラスパイレス指数が上昇している。

(4) 給与制度の総合的見直しの実施状況について

【概要】国の給与制度の総合的見直しにおいては、俸給表の水準の平均2%の引下げ及び地域手当の支給割合の見直し等に取り組むとされている。

①給料表の見直し

実施 未実施

実施内容（平均引下げ率、実施（実施予定）時期、経過措置の有無等具体的な内容（未実施の場合には、その理由））

（給料表の改定実施時期）平成27年4月1日
 （内容）一般行政職の給料表について、国の見直し内容を踏まえ、平均2%引下げ。1級及び2級12号給以下は引下げなし。高齢層の高位号給は最大4%引下げ。激変緩和のため、3年間（平成30年3月31日まで）の経過措置（現給保障）を実施。

②地域手当の見直し実施内容（国基準における場合の支給割合及び当該団体の支給割合）

（支給割合）国基準6%に対し、河内長野市においても6%を支給。
 （実施時期）国基準改定なし

③その他の見直し内容

単身赴任手当について、国と同様に見直しを実施。（平成27年4月1日実施）

(5) 特記事項

特記事項なし

2 職員の平均給与月額、初任給等の状況

(1) 職員の平均年齢、平均給料月額及び平均給与月額の状況（平成29年4月1日現在）

①一般行政職

区 分	平均年齢	平均給料月額	平均給与月額	平均給与月額 (国比較ベース)
河内長野市	43.1 歳	321,353 円	406,818 円	373,748 円
大阪府	42.3 歳	324,082 円	434,359 円	380,723 円
国	43.6 歳	330,531 円	—	410,719 円
類似団体	42.3 歳	320,883 円	408,493 円	371,942 円

②技能労務職

区 分	公務員				
	平均年齢	職員数	平均給料月額	平均給与月額 (A)	平均給与月額 (国比較ベース)
河内長野市	54.4 歳	11 人	360,155 円	412,530 円	394,387 円
うち清掃作業員	* 歳	2 人	* 円	* 円	* 円
うち道路整備作業員	54.8 歳	5 人	371,000 円	430,368 円	406,192 円
大阪府	52.3 歳	555 人	314,745 円	395,924 円	364,984 円
国	50.6 歳	2,722 人	286,833 円	—	328,360 円
類似団体	50.3 歳	48 人	333,058 円	388,944 円	372,786 円

区 分	民間			参考
	対応する民間の類似職種	平均年齢	平均給与月額 (B)	A/B
河内長野市	—	—	—	—
うち清掃作業員	廃棄物処理業従業員	45.7 歳	293,000 円	*
うち道路整備作業員	土工	48.0 歳	322,701 円	1.33
うち火葬業務員	—	— 歳	— 円	—

区 分	参考		
	年収ベース (試算値) の比較		
	公務員 (C)	民間 (D)	C/D
河内長野市	—	—	—
うち清掃作業員	* 円	4,023,000 円	*
うち道路整備作業員	6,761,761 円	4,110,143 円	1.65
うち火葬業務員	* 円	— 円	—

※適当なデータのないものについては、記載していません。また、個人情報保護の観点から対象職員数が1人又は2人の場合は、「*」で表示しています。

※民間データは、賃金構造基本統計調査において公表されているデータを使用しています。(平成27～29年の3ヵ年平均)

※技能労務職の職種と民間の職種等の比較にあたり、年齢、勤続期間、業務内容、雇用形態等の点において完全に一致しているものではありません。

※年収ベースの「公務員 (C)」及び「民間 (D)」のデータは、それぞれ平均給与月額を12倍したものに、公務員においては前年度に支給された期末・勤勉手当、民間においては前年に支給された年間賞与の額を加えた試算値です。

＜技能労務職員の給与等の見直しに向けた取り組み方針について＞

地方公共団体の技能労務職員の給与については、同種の民間事業の従業者に比べて高額になっているのではないかと批判があるところであり、総合的な点検を実施するとともに、民間事業者との均衡にも十分留意しながら、給与の適正化を図っていくことが課題となっています。

1. 現状

本市の技能労務職員の給与等の状況については、上記の2 (1) ②のとおりとなっています。

2. これまでの取り組み

これまで、技能労務職員の業務のうち可能なものについては民間へ委託し、あるいは業務内容を整理のうえ非常勤職員の活用を図るなどの方法により、平成8年度以降は技能労務職員の新規採用を行わずに職員数の削減に努めてきたところ、平成29年4月1日現在で11人となっています。

また、給与についても、平成12年度と17年度の2度にわたり、特殊勤務手当の見直しに取り組み、11種を5種に整理し、適正化に努めてきたところです。

3. 今後の取り組み

今後についても、技能労務職員の新規の採用を抑制し、業務の民間への委託や指定管理者制度の活用などをより一層推進し業務の整理・効率化を図るとともに、給与の適正化を図っていきます。

③教育職 (幼稚園・小学校・中学校)

区 分	平均年齢	平均給料月額	平均給与月額
河内長野市	47.3 歳	* 円	* 円
大阪府	38.7 歳	335,177 円	406,264 円
類似団体	40.9 歳	313,665 円	366,114 円

※個人情報保護の観点から対象職員数が1人又は2人の場合は、「*」で表示しています。

④税務職

区 分	平均年齢	平均給料月額	平均給与月額	平均給与月額 (国比較ベース)
河内長野市	39.3 歳	300,181 円	399,109 円	341,444 円
国	43.1 歳	364,107 円	—	440,286 円
類似団体	38.5 歳	292,068 円	399,856 円	331,789 円

⑤福祉職

区 分	平均年齢	平均給料月額	平均給与月額	平均給与月額 (国比較ベース)
河内長野市	39.9 歳	313,764 円	354,811 円	344,930 円
国	42.6 歳	332,102 円	—	385,159 円
類似団体	40.3 歳	292,854 円	346,193 円	327,581 円

⑥消防職

区 分	平均年齢	平均給料月額	平均給与月額	平均給与月額 (国比較ベース)
河内長野市	40.9 歳	317,173 円	402,922 円	369,000 円
類似団体	38.8 歳	304,837 円	388,787 円	353,782 円

(注) 1 「平均給料月額」とは、平成29年4月1日現在における各職種ごとの職員の基本給の平均です。

2 「平均給与月額」とは、給料月額と毎月支払われる扶養手当、地域手当、住居手当、時間外勤務手当などのすべての諸手当の額を合計したものであり、地方公務員給与実態調査において明らかにされているものです。

また、「平均給与月額(国比較ベース)」は、比較のため、国家公務員と同じベース(=時間外勤務手当等を除いたもの)で算出しています。

(2) 職員の初任給の状況(平成29年4月1日現在)

区 分		河内長野市	大阪府	国
一般行政職	大 学 卒	184,800 円	180,800 円	178,200 円
	高 校 卒	155,800 円	146,500 円	146,100 円
技能労務職	高 校 卒	155,800 円	151,067 円	—

(3) 職員の経験年数別・学歴別平均給料月額の状況(平成29年4月1日現在)

区 分		経験年数10年	経験年数20年	経験年数25年	経験年数30年
一般行政職	大 学 卒	263,592 円	351,718 円	373,950 円	396,000 円
	高 校 卒	— 円	— 円	— 円	— 円

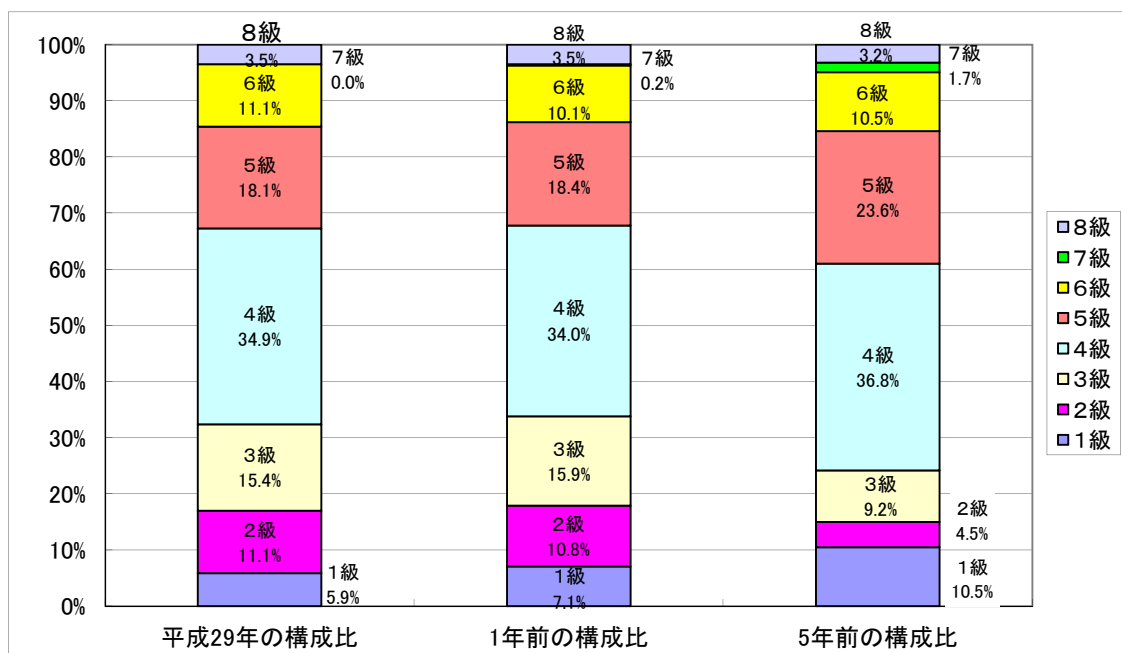
3 一般行政職の級別職員数等の状況

(1) 一般行政職の級別職員数の状況(平成29年4月1日現在)

区分	標準的な職務内容	職員数(人)	構成比(%)	1号給の給料月額	最高号給の給料月額
8級	部 長 級	13	3.5	407,300 円	467,800 円
7級	副理事級	0	0.0	361,800 円	444,100 円
6級	課 長 級	41	11.1	317,700 円	409,400 円
5級	課長補佐級	67	18.1	287,100 円	392,200 円
4級	係 長 級	129	34.9	261,100 円	380,200 円
3級	副主査級	57	15.4	227,900 円	349,200 円
2級	一般職員	41	11.1	191,700 円	303,400 円
1級	一般職員	22	5.9	141,600 円	246,600 円

(注) 1 一般職の職員の給与に関する条例に基づく給料表の級区分による職員数です。

2 標準的な職務内容とは、それぞれの級に該当する代表的な職務です。



(2) 昇給への人事評価の活用状況 (河内長野市)

平成29年4月2日から平成30年4月1日 までにおける運用	管理職員		一般職員	
イ 人事評価を活用している	○		○	
活用している昇給区分	昇給可能な区分	昇給実績がある区分	昇給可能な区分	昇給実績がある区分
上位、標準、下位の区分	○		○	
上位、標準の区分				
標準、下位の区分				○
標準の区分のみ (一律)		○		
ロ 人事評価を活用していない				
活用予定時期				

4 職員の手当の状況

(1) 期末手当・勤勉手当

河内長野市	大阪府	国
1人当たり平均支給額 (平成28年度) 1,564 千円	1人当たり平均支給額 (平成28年度) 1,694 千円	—
(平成28年度支給割合) 期末手当 2.60 月分 (1.45)月分 勤勉手当 1.70 月分 (0.80)月分	(平成28年度支給割合) 期末手当 2.60 月分 (1.45)月分 勤勉手当 1.70 月分 (0.80)月分	(平成28年度支給割合) 期末手当 2.60 月分 (1.45)月分 勤勉手当 1.70 月分 (0.80)月分
(加算措置の状況) 職制上の段階、職務の級等による加算措置 ・役職加算 5%~20% ・管理職加算 無し	(加算措置の状況) 職制上の段階、職務の級等による加算措置 ・役職加算 5%~20% ・管理職加算 10%~25%	(加算措置の状況) 職制上の段階、職務の級等による加算措置 ・役職加算 5%~20% ・管理職加算 10%~25%

(注) ()内は、再任用職員に係る支給割合です。

○勤勉手当への人事評価の活用状況（河内長野市）

平成29年度中における運用	管理職員		一般職員	
イ 人事評価を実施した	○	○	○	○
活用している成績率	昇給可能な成績率	昇給実績がある成績率	昇給可能な成績率	昇給実績がある成績率
上位、標準、下位の成績率	○		○	○
上位、標準の成績率		○		
標準、下位の成績率				
標準の成績率のみ（一律）				
ロ 人事評価を活用していない				
活用予定時期				

(2) 退職手当（平成29年4月1日現在）

河内長野市			国		
(支給率)	自己都合	応募認定・定年	(支給率)	自己都合	応募認定・定年
勤続20年	20.445 月分	25.55625 月分	勤続20年	20.445 月分	25.55625 月分
勤続25年	29.145 月分	34.5825 月分	勤続25年	29.145 月分	34.5825 月分
勤続35年	41.325 月分	49.59 月分	勤続35年	41.325 月分	49.59 月分
最高限度額	49.59 月分	49.59 月分	最高限度額	49.59 月分	49.59 月分
その他の加算措置	定年前早期退職特例措置（2%～45%加算）		その他の加算措置	定年前早期退職特例措置（2%～45%加算）	
1人当たり平均支給額	9,981 千円	23,022 千円			

(注) 退職手当の1人当たり平均支給額は、平成28年度に退職した職員に支給された平均額です。

(3) 地域手当

(平成29年4月1日現在)

支給実績（平成28年度決算）	144,288 千円		
支給職員1人当たり平均支給年額（平成28年度決算）	245,388 円		
支給対象地域	支給率	支給対象職員数	国の制度（支給率）
全域	6 %	588 人	6 %
地域手当補正後ラスパイレス指数	99.5		
(ラスパイレス指数)	(99.5)		

(注) 地域手当補正後ラスパイレス指数とは、地域手当を加味した地域における国家公務員と地方公務員の給与水準を比較するため、地域手当の支給率を用いて補正したラスパイレス指数。

(補正前のラスパイレス指数 × (1 + 当該団体の地域手当支給率) / (1 + 国の指定基準に基づく地域手当支給率) により算出。)

(4) 特殊勤務手当 (平成29年4月1日現在)

支給実績 (平成28年度決算)		5,828 千円		
支給職員1人当たり平均支給年額 (平成28年度決算)		52,038 円		
職員全体に占める手当支給職員の割合 (平成28年度)		19.9 %		
手当の種類 (手当数)		7		
手当の名称	主な支給対象職員	主な支給対象業務	支給実績 (平成28年度決算)	左記職員に対する 支給単価
防疫作業手当	事務職員、技能労務職員	防疫作業	0 千円	1日 300円
行旅死病人収容 取扱手当	事務職員	行旅死病人の収容取扱作業	0 千円	病人1件 1,000円 死亡人1件 2,000円
死獣処理手当	事務職員、技能労務職員	死獣処理業務	3 千円	1件 300円
清掃作業手当	技能労務職員	清掃作業	324 千円	1日 500円
道路整備作業手当	技能労務職員	道路整備作業	208 千円	1日 200円
火葬業務手当	技能労務職員	火葬業務	443 千円	1日 1,500円
		火葬炉操作業務	0 千円	1件 800円
		告別業務	545 千円	1件 1,000円
消防業務従事手当	消防職員	救急出場業務	2,148 千円	1回 150円
		救急救命措置業務	59 千円	1回 800円
		消火・救助・救護出場業務	446 千円	1回 300円
		深夜の指令通信業務	1,216 千円	1当務 400円
		特殊消防車両機関員業務	438 千円	1当務 200円

(5) 時間外勤務手当

支給実績 (平成28年度決算)	134,580 千円
職員1人当たり平均支給年額 (平成28年度決算)	309 千円
支給実績 (平成27年度決算)	133,597 千円
職員1人当たり平均支給年額 (平成27年度決算)	324 千円

(注) 職員1人当たり平均支給額を算出する際の職員数は、「支給実績 (○年度決算)」と同じ年度の4月1日現在の総職員数 (管理職員、教育職員等、制度上時間外勤務手当の支給対象とはならない職員を除く。) であり、短時間勤務職員を含む。

(6) その他の手当 (平成29年4月1日現在)

手当名	内容及び支給単価	国の制度との 異 同	国の制度と異なる 内 容	支給実績 (平成28年度決算)	支給職員1人当たり 平均支給年額 (平成28年度決算)
扶養手当	・配偶者…10,000円 ・扶養親族…子8,000、子以外6,500円 (配偶者がいない場合の1人目…子10,000円、 子以外9,000円) ※満16歳～22歳の子への加算…5,000円	同	/	75,024 千円	234,450 円
住居手当	・借家…家賃に応じて0円～27,000円	同	/	27,961 千円	279,609 円
通勤手当	通勤距離2km以上の職員に支給 ・交通機関利用者…6箇月定期券相当額 ・交通用具 (自動車・バイク等) 利用者 …距離・用具に応じて2,000円～31,600円	同	/	42,562 千円	89,982 円
管理職手当	・部長…90,000円 ・副理事…65,000円 ・参事…55,000円 ・主幹…40,000円 ・理事…80,000円 ・課長…60,000円 ・課長補佐…45,000円	異	支給額	108,533 千円	583,511 円

5 特別職の報酬等の状況（平成29年4月1日現在）

区 分		給 料 月 額 等	
給 料	市 長	700,000 円 (1,000,000 円)	(参考) 類似団体における最高/最低額 1,030,000 円 / 432,000 円
	副 市 長	747,000 円 (830,000 円)	880,000 円 / 481,000 円
報 酬	議 長	660,000 円	760,000 円 / 450,000 円
	副 議 長	610,000 円	670,000 円 / 400,000 円
	議 員	570,000 円	620,000 円 / 377,000 円
期 末 手 当	市 長	(平成28年度支給割合)	
	副 市 長	4.30 月分	
	議 長	(平成28年度支給割合)	
	副 議 長 議 員	4.30 月分	
退 職 手 当	市 長	(算定方式) 給料月額×50/100 (24,000,000 円)	(1期の手当額) 0 円 (支給時期) 任期毎
	副 市 長	給料月額×28/100 (11,155,200 円)	10,039,680 円 (支給時期) 任期毎
	備 考		

(注) 1 給料及び報酬の()内は、減額措置を行う前の金額です。

2 退職手当の「1期の手当額」は、4月1日現在の給料月額及び支給率に基づき、1期(4年=48月)勤めた場合における退職手当の見込額です。

※ 市長の退職手当は、現在の任期中支給しないこととしています。

6 職員数の状況

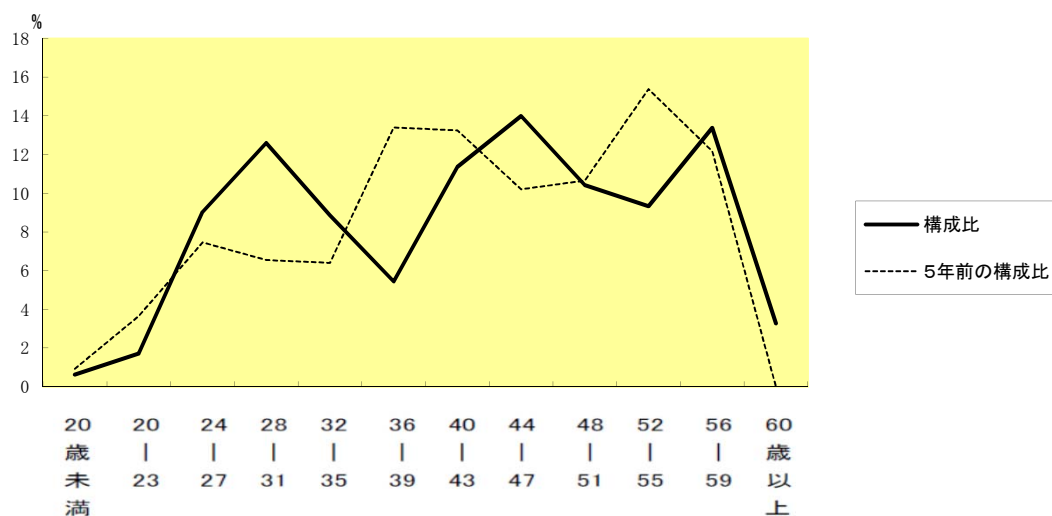
(1) 部門別職員数の状況と主な増減理由（各年4月1日現在）

部門	区分	職員数		対前年 増減数	主な増減理由
		平成28年	平成29年		
普通会計部門	議会	5	5	0	
	総務	120	114	-6	異動不補充、窓口センター廃止、業務効率化
	税務	42	42	0	
	労働	2	2	0	
	農林水産	19	17	-2	事業終了に伴う減
	商工	10	11	1	業務増による体制強化
	土木	44	43	-1	退職不補充
	民生	83	81	-2	異動不補充
	衛生	51	46	-5	事業終了に伴う減、市営畜場委託に伴う減、異動不補充、体制強化
	計	376	361	-15	<参考> 人口1万人当たり職員数 33.28人 (類似団体の人口1万人当たり職員数 45.16人)
教育部門	78	82	4	体制強化、再任用職員の登用拡大、異動不補充	
消防部門	108	115	7	体制強化	
小 計	562	558	-4	<参考> 人口1万人当たり職員数 51.43人 (類似団体の人口1万人当たり職員数 59.84人)	
公営企業等 会計部門	水道	27	26	-1	欠員不補充
	下水道	19	20	1	体制強化
	その他	39	39	0	
	小 計	85	85	0	
合 計	647 [778]	643 [784]	-4 [6]	<参考> 人口1万人当たり職員数 59.27人	

(注) 1 職員数は一般職に属する職員数です。

2 []内は、条例定数の合計です。

(2) 年齢別職員構成の状況 (平成29年4月1日現在)



区分	20歳未満	20歳 23歳	24歳 27歳	28歳 31歳	32歳 35歳	36歳 39歳	40歳 43歳	44歳 47歳	48歳 51歳	52歳 55歳	56歳 59歳	60歳以上	計
職員数	4人	11人	58人	81人	57人	35人	73人	90人	67人	60人	86人	21人	643人

(3) 職員数の推移

(単位: 人・%)

部門別 \ 年度	24年	25年	26年	27年	28年	29年	過去5年間の増減数(率)	
一般行政	384	387	396	398	376	361	-23	(-6.4%)
教育	68	67	64	62	78	82	14	(17.1%)
消防	113	110	110	110	108	115	2	(1.7%)
普通会計	565	564	570	570	562	558	-7	(-1.3%)
公営企業等会計	92	88	85	86	85	85	-7	(-8.2%)
総合計	657	652	655	656	647	643	-14	(-2.2%)

(注) 1 各年における定員管理調査において報告した部門別職員数。

2 合併した団体にあつては、合併前の年については合併前の旧団体の合計職員数。

7 公営企業職員の状況

(1) 水道事業

①職員給与費の状況（決算）

区分	総費用 A	純損益又は実質収支	職員給与費 B	職員給与費率 B/A	(参考) 平成27年度の職員給与費率
平成28年度	千円 2,317,151	千円 251,096	千円 184,147	% 7.9	% 7.7

(注) 資本勘定支弁職員に係る職員給与費61,235千円を含みません。

区分	職員数 A	給 与 費				一人当たり 給与費 B/A	(参考)全国市町村平均 一人当たり給与費
		給料	職員手当	期末・勤勉手当	計 B		
平成28年度	人 27	千円 109,644	千円 25,436	千円 47,102	千円 182,182	千円 6,747	千円 6,166

(注) 1 職員手当には退職給与金を含みません。

2 職員数は、平成28年4月1日現在の人数です。

②職員の基本給、平均月収額及び平均年齢の状況（平成29年4月1日現在）

区 分	平均年齢	基本給	平均月収額
河内長野市水道事業	47.3 歳	377,879 円	555,667 円
全国市町村平均	44.4 歳	343,701 円	513,093 円

(注) 1 「基本給」とは、給料と扶養手当、地域手当の合計額です。

2 「平均月収額」とは、基本給と毎月支払われる住居手当や時間外勤務手当などのほか、前年度の期末勤勉手当年額を12で除して得た額を含むもので、地方公務員給与実態調査において明らかにされているものです。

③職員の手当の状況

ア 期末手当・勤勉手当

河内長野市水道事業	全国市町村平均
1人当たり平均支給額（平成28年度） 1,777 千円	1人当たり平均支給額（平成28年度） 1,482 千円
(平成28年度支給割合) 期末手当 2.60 月分 (1.45)月分 勤勉手当 1.70 月分 (0.80)月分	—
(加算措置の状況) 職制上の段階、職務の級等による加算措置 ・役職加算 5%~20% ・管理職加算 無し	—

(注) ()内は、再任用職員に係る支給割合です。

イ 地域手当

(平成29年4月1日現在)

支給実績（平成28年度決算）	7,300 千円		
支給職員1人当たり平均支給年額（平成28年度決算）	270 千円		
支給対象地域	支給率	支給対象職員数	一般行政職の制度（支給率）
全域	6 %	27 人	6 %

ウ 特殊勤務手当（平成29年4月1日現在）

支給実績（平成28年度決算）	0 千円			
支給職員1人当たり平均支給年額（平成28年度決算）	0 円			
職員全体に占める手当支給職員の割合（平成28年度）	57.1 %			
手当の種類（手当数）	3			
手当の名称	主な支給対象職員	主な支給対象業務	支給実績 （平成28年度決算）	左記職員に対する 支給単価
緊急事故災害呼出手当	水道企業職員	時間外緊急呼出作業	0 千円	1回 1,000円
有害物取扱手当	水道企業職員	有害化学薬品等取扱作業	0 千円	1日 300円
高圧電気取扱手当	水道企業職員	高圧電気取扱作業	0 千円	1日 300円

エ 時間外勤務手当

支給実績（平成28年度決算）	2,261 千円
職員1人当たり平均支給年額（平成28年度決算）	141 千円

（注）1 時間外勤務手当には、休日勤務手当を含む。

- 2 職員1人当たり平均支給額を算出する際の職員数は、「支給実績（○年度決算）」と同じ年度の4月1日現在の総職員数（管理職員、教育職員等、制度上時間外勤務手当の支給対象とはならない職員を除く。）であり、短時間勤務職員を含む。

オ その他の手当（平成29年4月1日現在）

手当名	内容及び支給単価	国の制度との 異 同	国の制度と異なる 内 容	支給実績 （平成28年度決算）	支給職員1人当たり 平均支給年額 （平成28年度決算）
扶養手当	・配偶者…10,000円 ・扶養親族…子8,000、子以外6,500円 （配偶者がいない場合の1人目…子10,000円、 子以外9,000円） ※満16歳～22歳の子への加算…5,000円	同		3,834 千円	239,625 円
住居手当	・借家…家賃に応じて0円～27,000円	同		1,916 千円	273,729 円
通勤手当	通勤距離2km以上の職員に支給 ・交通機関利用者…6箇月定期券相当額 ・交通用具（自動車・バイク等）利用者 …距離・用具に応じて2,000円～31,600円	同		1,980 千円	86,095 円
管理職手当	・部長…90,000円 ・副理事…65,000円 ・参事…55,000円 ・主幹…40,000円 ・理事…80,000円 ・課長…60,000円 ・課長補佐…45,000円	異	支給額	7,103 千円	591,925 円

(2) 下水道事業

①職員給与費の状況（決算）

区分	総費用 A	純損益又は実質収支	職員給与費 B	職員給与費率 B/A	(参考) 平成27年度の職員給与費率
平成28年度	千円 3,043,607	千円 △54,259	千円 81,165	% 2.7	% —

(注) 資本勘定支弁職員に係る職員給与費66,495千円を含みません。

区分	職員数 A	給 与 費				一人当たり 給与費 B/A	(参考) 全国市町村平均 一人当たり給与費
		給料	職員手当	期末・勤勉手当	計 B		
平成28年度	人 19	千円 71,031	千円 16,386	千円 30,180	千円 117,597	千円 6,189	千円 6,130

(注) 1 職員手当には退職給与金を含みません。

2 職員数は、平成28年4月1日現在の人数です。

②職員の基本給、平均月収額及び平均年齢の状況（平成29年4月1日現在）

区 分	平均年齢	基本給	平均月収額
河内長野市下水道事業	43.0 歳	344,088 円	506,588 円
全国市町村平均	43.3 歳	340,980 円	510,993 円

(注) 1 「基本給」とは、給料と扶養手当、地域手当の合計額です。

2 「平均月収額」とは、基本給と毎月支払われる住居手当や時間外勤務手当などのほか、前年度の期末勤勉手当年額を12で除して得た額を含むもので、地方公務員給与実態調査において明らかにされているものです。

③職員の手当の状況

ア 期末手当・勤勉手当

河内長野市下水道事業	全国市町村平均
1人当たり平均支給額（平成28年度） 1,571 千円	1人当たり平均支給額（平成28年度） 1,474 千円
(平成28年度支給割合) 期末手当 2.60 月分 (1.45)月分 勤勉手当 1.70 月分 (0.80)月分	—
(加算措置の状況) 職制上の段階、職務の級等による加算措置 ・役職加算 5%~20% ・管理職加算 無し	—

(注) ()内は、再任用職員に係る支給割合です。

イ 地域手当

(平成29年4月1日現在)

支給実績（平成28年度決算）	4,634 千円		
支給職員1人当たり平均支給年額（平成28年度決算）	244 千円		
支給対象地域	支給率	支給対象職員数	一般行政職の制度（支給率）
全域	6 %	19 人	6 %

ウ 時間外勤務手当

支給実績（平成28年度決算）	1,929 千円
職員1人当たり平均支給年額（平成28年度決算）	138 千円

（注）1 時間外勤務手当には、休日勤務手当を含む。

- 2 職員1人当たり平均支給額を算出する際の職員数は、「支給実績（○年度決算）」と同じ年度の4月1日現在の総職員数（管理職員、教育職員等、制度上時間外勤務手当の支給対象とはならない職員を除く。）であり、短時間勤務職員を含む。

エ その他の手当（平成29年4月1日現在）

手当名	内容及び支給単価	国の制度との異同	国の制度と異なる内容	支給実績 （平成28年度決算）	支給職員1人当たり 平均支給年額 （平成28年度決算）
扶養手当	・配偶者…10,000円 ・扶養親族…子8,000、子以外6,500円 （配偶者がいない場合の1人目…子10,000円、子以外9,000円） ※満16歳～22歳の子への加算…5,000円	同		2,692 千円	224,333 円
住居手当	・借家…家賃に応じて0円～27,000円	同		807 千円	269,067 円
通勤手当	通勤距離2km以上の職員に支給 ・交通機関利用者…6箇月定期券相当額 ・交通用具（自動車・バイク等）利用者 …距離・用具に応じて2,000円～31,600円	同		1,475 千円	86,738 円
管理職手当	・部長…90,000円 ・副理事…65,000円 ・参事…55,000円 ・主幹…40,000円 ・理事…80,000円 ・課長…60,000円 ・課長補佐…45,000円	異	支給額	3,519 千円	586,550 円