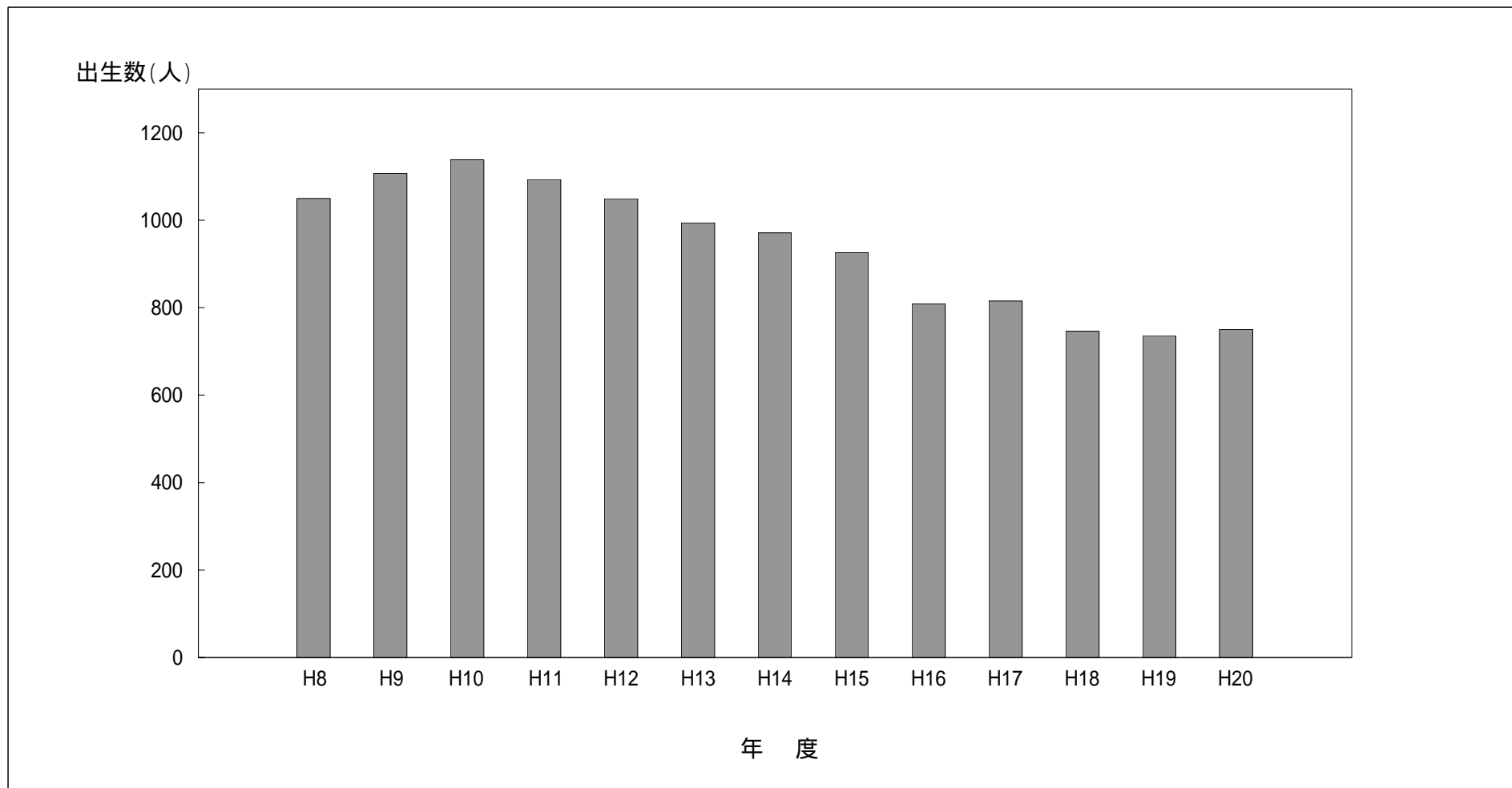


河内長野市の年次別出生数

各年度末現在

	H8	H9	H10	H11	H12	H13	H14	H15	H16	H17	H18	H19	H20
河内長野市	1,050	1,107	1,138	1,093	1,049	994	971	926	809	815	746	736	750

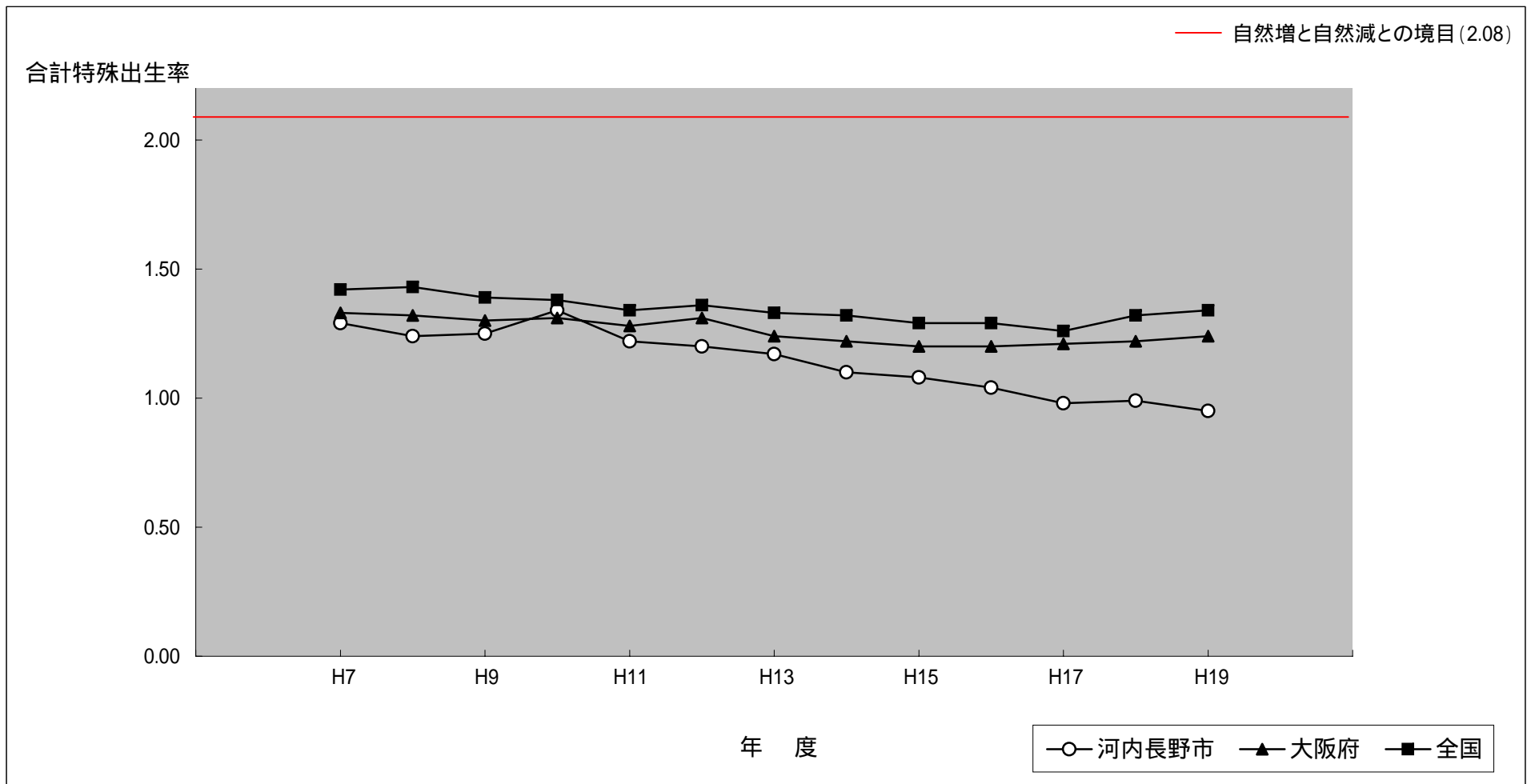


年次別合計特殊出生率(河内長野市・大阪府・全国)

15歳から49歳までの女子の年齢別出生率を合計したもので、1人の女性が一生の間に出産する子どもの平均人数を推定する値

各年度4月1日現在

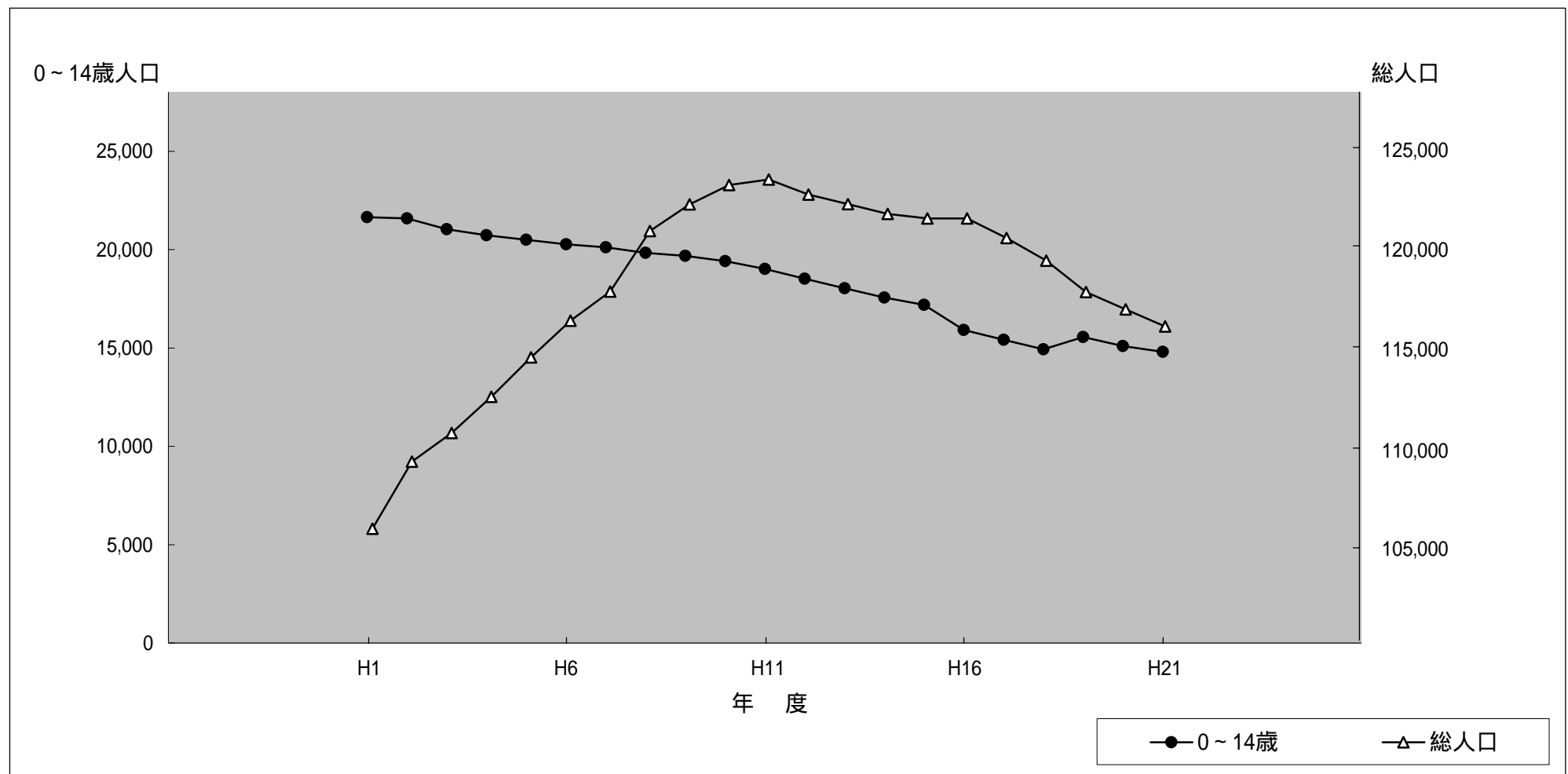
	H7	H8	H9	H10	H11	H12	H13	H14	H15	H16	H17	H18	H19
河内長野市	1.29	1.24	1.25	1.34	1.22	1.20	1.17	1.10	1.08	1.04	0.98	0.99	0.95
大阪府	1.33	1.32	1.30	1.31	1.28	1.31	1.24	1.22	1.20	1.20	1.21	1.22	1.24
全国	1.42	1.43	1.39	1.38	1.34	1.36	1.33	1.32	1.29	1.29	1.26	1.32	1.34



河内長野市の人口推移(総人口・0～14歳人口)

各年度末現在

	H1	H2	H3	H4	H5	H6	H7	H8	H9	H10	H11	H12	H13	H14	H15	H16	H17	H18	H19	H20	H21
0～14歳	21,647	21,583	21,035	20,733	20,497	20,271	20,121	19,835	19,683	19,417	19,017	18,518	18,031	17,566	17,193	15,920	15,418	14,934	15,553	15,099	14,805
総人口	105,950	109,321	110,764	112,577	114,567	116,402	117,870	120,912	122,241	123,212	123,492	122,740	122,262	121,764	121,538	121,538	120,549	119,425	117,846	116,966	116,112



河内長野市立小中学校在籍児童生徒数・学級数および教員数

平成21年5月1日現在

学校名	1年			2年			3年			4年			5年			6年			総計				教員数	支援学級 教員数
	学級数	児童数	支援学級 児童数	学級数	児童数	支援学級 児童数	学級数	児童数	支援学級 児童数	学級数	児童数	支援学級 児童数	学級数	児童数	支援学級 児童数	学級数	児童数	支援学級 児童数	学級数	支援 学級数	児童数	支援学級 児童数		
千代田小学校	5	143	3	5	148	1	4	144	3	5	163	2	5	165	2	5	168	4	29	3	931	15	42	2
長野小学校	5	160	3	5	169	3	4	151	4	5	170	3	5	178	1	4	157	6	28	4	985	20	43	2
小山田小学校	3	97	0	3	91	4	3	86	2	3	98	2	3	100	3	3	106	2	18	3	578	13	28	1
天野小学校	2	43	1	2	42	1	1	25	0	1	26	0	2	46	1	1	28	0	9	1	210	3	14	1
高向小学校	2	43	0	2	40	2	1	27	2	2	52	1	1	29	0	2	47	0	10	1	238	5	15	1
三日市小学校	3	105	0	4	122	5	3	109	0	4	133	6	4	126	3	4	122	5	22	3	717	19	34	1
加賀田小学校	2	64	1	3	77	1	2	64	1	2	65	0	2	73	1	2	72	0	13	1	415	4	19	1
天見小学校	1	9	0	1	19	0	1	4	0	1	13	0	1	12	0	1	19	0	6	0	76	0	9	1
楠小学校	3	100	1	4	107	1	4	123	3	4	129	1	4	124	0	4	138	3	23	2	721	9	35	1
石仏小学校	2	43	0	2	53	0	2	46	1	2	56	0	2	62	0	2	49	0	12	1	309	1	18	1
南花台東小学校	2	37	0	1	25	1	1	38	0	1	38	0	2	46	1	2	48	2	9	1	232	4	15	1
川上小学校	2	41	0	2	44	0	2	53	2	2	53	0	2	55	0	2	55	0	12	1	301	2	19	1
美加の台小学校	2	49	1	2	58	0	2	62	0	2	70	0	2	76	2	3	93	0	13	1	408	3	20	1
南花台西小学校	1	28	1	1	26	0	1	29	0	1	21	1	1	34	1	2	44	1	7	1	182	4	12	1
計	35	962	11	37	1,021	19	31	961	18	35	1,087	16	36	1,126	15	37	1,146	23	211	23	6,303	102	323	16

学校名	1年			2年			3年			総計				教員数	支援学級 教員数
	学級数	生徒数	支援学級 生徒数	学級数	生徒数	支援学級 生徒数	学級数	生徒数	支援学級 生徒数	学級数	支援 学級数	生徒数	支援学級 生徒数		
長野中学校	6	205	0	5	173	2	6	227	6	17	2	605	8	35	1
東中学校	4	157	2	4	131	5	5	164	2	13	2	452	9	28	1
千代田中学校	7	260	5	7	270	4	8	289	5	22	3	819	14	44	2
西中学校	2	64	0	3	89	1	2	63	0	7	1	216	1	18	2
加賀田中学校	3	99	0	3	106	0	3	111	3	9	1	316	3	20	1
南花台中学校	3	86	0	2	70	1	3	87	0	8	1	243	1	20	1
美加の台中学校	2	76	0	2	73	1	3	94	0	7	1	243	1	19	1
計	27	947	7	26	912	14	30	1,035	16	83	11	2,894	37	184	9

保有教室利用状況表

平成21年5月1日現在

学校名	普通	理科	生活	音楽	図画工作	家庭	視聴覚	コンピュータ	図書室	特別活動	教育相談	計
千代田小学校	32	2		2	1	1		1	1	7		47
長野小学校	32	2		2	1	1		1	1	4		44
小山田小学校	21	2	1	2	1	1		1	1	2		32
天野小学校	10	2		1	1	1		1	1	14		31
高向小学校	11	2		2	1	1		1	1	6		25
三日市小学校	25	2		2	1	1		1	1	4		37
加賀田小学校	14	2		2	1	1		1	2	10		33
天見小学校	6	1		1		1		1	1			11
楠小学校	25	2		2	1	1		1	1	7		40
石仏小学校	13	2		1	1	1		1	1	8		28
南花台東小学校	10	2	2	2	1	1		1	1	10		30
川上小学校	13	2		1	1	1		1	1	8		28
美加の台小学校	14	2	2	2	1	1		1	1	8		32
南花台西小学校	8	2		2	1	1		1	1	10		26

平成21年5月1日現在

学校名	普通	理科	音楽	美術	技術	家庭	外国語	視聴覚	コンピュータ	図書室	特別活動	教育相談	進路指導	計
長野中学校	20	2	2	1	2	2	1		1	1	7	2	1	42
東中学校	15	2	2	1	2	2	1		1	1	8	1	1	37
千代田中学校	25	2	2	1	2	2	1		1	1	3	1		41
西中学校	8	2	2	1	2	2	1		1	1	12	2	1	35
加賀田中学校	10	2	2	1	2	2	1	1	1	1	10	2		35
南花台中学校	9	2	2	1	2	2	1		1	1	9	2		32
美加の台中学校	8	2	2	1	2	2	1	1	1	1	6	2		29

河内長野市立天見小学校の特認校の位置づけについて

平成18年11月13日河内長野市立
小中学校通学区域審議会答申による

天見小学校は、平成12年度から小規模特認校に位置づけ、市内全域から一定の要件をもとに入学を許可する方法を取り入れている。平成18年度の全児童数は83名で、内47名が校区外児童であり、全児童数の約6割を占めている。こうした推移を考えれば、制度そのものは概ね順調にその機能を果たしていると評価できる。

さらに、今後、地元校区からの入学予定者は今後数年間を見ても、数名であることから、現状の特認校制度を維持しつつ、特色ある学校づくりを推進することが実態に適しており、その上に立った当該校の教育推進に期待するところである。

特に、小規模から生じる教育課題を解消するために、学校行事等で隣接校との交流等を進め、社会性を一層育てる方策を検討することも求められる。

河内長野市における国立・私立中学校への就学生徒数

平成19～21年度の小学校6年生が、国・私学へ就学した割合

(国・私学全就学児童 ÷ 6年生全卒業児童)

平成19年度・・・16.9%

平成20年度・・・15.0%

平成21年度・・・16.1%